



# 97. Jahresbericht 01.07. – 31.12.2022

Bernerischer Verein für Gefangenen- und Entlassenenfürsorge BeVGe

Bernischer Verein für Gefangenen- und Entlassenenfürsorge BeVGe, Bern  
IBAN CH12 0900 0000 3000 1026 0

**Sein Angebot:**

Individuelle Unterstützung durch den Verein

Haus Felsenau  
Spinnereiweg 28  
3004 Bern  
Tel. 031 301 84 73  
Fax 031 302 22 34  
[info@hausfelsenau.ch](mailto:info@hausfelsenau.ch)  
[www.hausfelsenau.ch](http://www.hausfelsenau.ch)

# Inhaltsangabe

<b>1.</b>	<b>Vorwort des Präsidenten</b>	<b>2</b>
<b>2.</b>	<b>Jahresberichte</b>	
2.1	Verein BeVGe	
2.1.1	Bericht aus dem Vorstand	4
2.1.2	Bericht des Kassiers	5
2.1.3	Bericht aus der Angehörigenarbeit	7
2.2	Wohnheim Haus Felsenau	
2.2.1	Bericht der Kommission Wohnheim	8
2.2.2	Bericht der Heimleitung	9
2.2.3	Bericht aus dem Sozialdienst	11
2.2.4	Bericht aus den Arbeitsprogrammen	13
<b>3.</b>	<b>Adressenverzeichnis</b>	
3.1	Vorstand	15
3.2	Übrige	16
<b>4.</b>	<b>Anhang</b>	
4.1	Mitarbeiterinnen und Mitarbeiter Haus Felsenau 2022	17
4.2	Protokoll der Mitgliederversammlung 2022	18
4.3	Jahresrechnung 2022 Verein BeVGe	24
4.4	Jahresrechnung 2022 Betrieb Haus Felsenau	34

## **Vorbemerkung:**

Das Geschäftsjahr des Bernischen Vereins für Gefangenen- und Entlassenenfürsorge BeVGe entspricht neu dem Rechnungsjahr. Daher umfasst dieser Bericht einmalig nur den Zeitraum vom 1. Juli bis 31. Dezember.

# 1. Vorwort des Präsidenten

Geschätzte\*r Leser\*in

Etwas ungewohnt, schreiben wir im vorliegenden Jahresbericht nur über die Ereignisse vom zweiten Halbjahr 2022. Wie an der Mitgliederversammlung 2022 erläutert, müssen die Jahresabschlussunterlagen neu jeweils bis im Monat April eingereicht werden. Es war somit mehr als sinnvoll, das Geschäftsjahr des Vereins dem Rechnungsjahr anzugleichen und neu von 01.01. bis 31.12. zu definieren.

Trotz der kurzen Zeitspanne, können wir Erfreuliches berichten: Die Umbauarbeiten im Haus Spinnereiweg 29 wurden erfolgreich abgeschlossen und die Liegenschaft wird bereits vermietet. Der Verein bietet damit nicht nur einer kleinen Familie aus der Region eine schöne Wohnung, sondern erwirtschaftet damit auch Erträge aus dem Vereinsvermögen, welche dem Vereinszweck entsprechend eingesetzt werden.

## Zimmer im 1. Stock: vor, während und nach der Sanierung



Wie in diesem Bericht zu entnehmen ist, hat sich die Angehörigenarbeit neben dem Haus Felsenau zu einem weiteren wichtigen Wirkungsfeld des Vereins weiterentwickelt. Wir nehmen laufend Optimierungen an den Prozessen vor und planen, diesen Bereich weiter auszubauen. Hierzu will ich auch kurz aus dem Nähkästchen plaudern: Im Amt für Justizvollzug laufen aktuell verschiedene Bemühungen, die Angehörigenarbeit zu verbessern. Mit Pascale Brügger und mir, sind in diesen Entwicklungen auch Mitglieder des BeVGe in den Gremien vertreten. Somit können Synergien genutzt und Kollaborationsmöglichkeiten erkannt werden. Wir erwarten in diesem Bereich weitere grosse Fortschritte.

Mehrere aktuelle Themen können unter dem Überbegriff „Kommunikation“ zusammengefasst werden. Für die Zusammenarbeit im Vorstand hat sich die neue elektronische Kommunikationsplattform etabliert, welche wir gleichzeitig auch für die Datenablage nutzen. Es handelt sich dabei um eine nachhaltige virtuelle Lösung, mit welcher wir die Vereinsdokumente auf einfache aber sichere Art und Weise allen Vorstandsmitgliedern zugänglich machen. Das Übertragen der verschiedenen Dateien wurde dazu genutzt, die Ablage auf Vollständigkeit zu überprüfen und das Vereinshandbuch mit einigen wichtigen Elementen zu ergänzen. So verfügen wir nun bspw. über eine gemeinsame Jahresplanung und ein schnell zugängliches Kommunikations- und Krisenkonzept.

In diesem Jahr wollen wir weiter die Möglichkeit prüfen, den elektronischen Auftritt von Verein und Haus Felsenau im Internet zu aktualisieren und mit einer neu gestalteten Website unter anderem den Wert der dort geleisteten Arbeit noch besser aufzeigen zu können.

Ich freue mich auf die spannenden Aufgaben im motivierten Team des BeVGe!

Simon Anderegg, Präsident

## 2. Jahresberichte

### 2.1 Verein BeVGe

#### 2.1.1 Bericht aus dem Vorstand

Gemäss Mitteilung an unserer letzten Mitgliederversammlung vom 22. Juni 2022 ist unser Jahresbericht nur noch in elektronischer Form erhältlich.

Unsere Termine im zweiten Halbjahr waren:

- 05. Juli 2022 Ausflug Vorstand und Team Haus Felsenau
- 14. September 2022 für die ordentliche Vorstandssitzung im Haus Felsenau
- 16. November 2022 für die ordentliche Vorstandssitzung im Haus Felsenau

Mit viel Fachwissen und Kompetenz setzte sich der gesamte Vorstand für die folgenden Jahresziele 2022 ein:

- Konzept Krisenmanagement
- Umbau Haus 29
- Akquise Kontinuitätsplanung
- Akquise und Spenden Mitglieder
- Umsetzung Angehörigenarbeit / Akquise Angehörigenarbeit Partner
- Elektronische Datenablage – IT direkter Zugriff

Unser letzter gemeinsamer Ausflug fand am 19. Mai 2019 statt. Endlich konnten wir uns am 5. Juli 2022 wieder treffen und sind mit Roger Meier von Surprise, auf einen Stadtrundgang mit dem Themenschwerpunkt „Überleben auf der Gasse“ gestartet. Es war sehr eindrücklich, was uns Roger Meier aus seinem Leben als Obdachloser in der Stadt Bern erzählte. Im Winter wenn es klirrend kalt ist gibt es bei der Gassenküche warme Mahlzeiten, man kann in der Notschlafstelle übernachten oder sich morgens bei einem warmen Kaffee und „Brotschnittli“ im Aufenthaltsraum Postgasse, der Arbeitsgemeinschaft christlicher Kirchen in Bern (AKIB), aufwärmen. Auch gibt es die mobile Interventionsgruppe „Pinto“. Die Lebensgeschichte von Roger Meier hat uns alle sehr berührt. Mit einem herzlichen Dankeschön und einem grossen Applaus haben wir uns bei ihm bedankt, dass er so offen aus seinem Leben erzählt hat. Anschliessend an diesen Stadtrundgang trafen wir uns alle im Restaurant „Zunft zu Webern“ in Bern zum erfrischenden Apéro und einem leckeren Abendessen.

#### **Wichtige Mitteilung an unsere werten Mitglieder und Gönner\*innen:**

Der Jahresbericht erscheint in dieser einmalig halbjährlichen Ausgabe in etwas gekürzter Form und ist ab dieser Ausgabe nur noch elektronisch vorhanden. Einzusehen ist er auf unserer Homepage [www.hausfelsenau.ch](http://www.hausfelsenau.ch)

Für die angenehme Zusammenarbeit danke ich ganz herzlich dem gesamten Vorstand, der Leitung und dem Team Haus Felsenau.

Emanuela Krebs, Sekretärin des Vorstands

## 2.1.2 Bericht des Kassiers

Gerne präsentiere ich, wie gewohnt, einige Eckdaten zu den beiden Jahresrechnungen, welche der BeVGe jeweils erstellt. Die entsprechenden Zahlen sind zudem den Jahresrechnungen und den dazugehörigen weiteren Unterlagen zu entnehmen.

### Verein

Der Verein schliesst mit einem Verlust von CHF 16'419.50 ab (Vorjahr Gewinn CHF 430'031.02 – infolge Auflösung von hohen Rückstellungen).

Das negative Ergebnis ist primär aufgrund der folgenden – im Geschäftsjahr 2022 getroffenen – Massnahmen oder durchgeführten Projekte entstanden:

- Ausbau der Angehörigenarbeit (Aufwand CHF 7'285.90)
- Ausbau der Weihnachtsaktion (Aufwand CHF 23'955.40)
- Sanierung Haus Spinnereiweg 29 (ab Oktober 2022 keine Mietzinseinnahmen)

Die Spenden für die Weihnachtsaktion betragen im Geschäftsjahr CHF 8'669.20 (Vorjahr CHF 10'417.59) und haben im Berichtsjahr bei gleichzeitigem Ausbau der obenerwähnten Leistungen abgenommen, währenddem die Mitgliederbeiträge mit CHF 5'570.00 gegenüber dem Vorjahr (CHF 3'480) erfreulicherweise gestiegen sind.

Besonders freut es mich persönlich, dass die Sanierungstätigkeiten des Spinnereiwegs 29 – wie an der letzten Vereinsversammlung beschlossen – Ende Dezember 2022, abgeschlossen wurden. Wir danken der beauftragten Architekturpartnerin wpbaumangement GmbH für ihre diesbezüglich erbrachten tadellosen Leistungen.

Eine junge Familie hat das Haus bezogen und lebt als Mieterschaft seit dem 01.01.2023 im schmack renovierten Altbau mit grossem Garten. Auf dem neuen Wert der Immobilie von CHF 680'000 (nach Sanierung im Jahr 2022) wurden bereits wieder Abschreibungen in der Höhe von CHF 10'800.00 vollzogen. Die lineare Abschreibung trägt der nach wie vor laufenden Baurechtsdauer von mittlerweile noch 63 Jahren konkret Rechnung.

Herzlich verdanken wir Spenden Zuwendungen ab CHF 500:

- Stiftung Luise Müller-Fonds, Bern CHF 3'000
- Kirchgemeinde Kirchlindach, CHF 1'000
- Kirchgemeinde Muri-Gümligen, CHF 1'000
- Kirchgemeinde Grossaffoltern, CHF 890
- Kirchgemeinde Wohlen, CHF 569
- Kirchgemeinde Kirchberg, CHF 551
- Kirchgemeinde Münchenbuchsee-Moosseedorf, CHF 500

Ebenfalls verdanken wir alle grosszügigen Spenden zu Gunsten der Weihnachtsaktion 2022 oder zu konkreten Projekten:

- Kirchgemeinde Burgdorf, CHF 1'500
- Kirchgemeinde Hilterfingen, CHF 1'000
- Kirchgemeinde Kirchberg, CHF 570
- Kirchgemeinde Grafenried, CHF 641
- Kirchgemeinde Hilterfingen, CHF 500
- Kirchgemeinde Kirchlindach, CHF 500

Allen Spendern danken wir für die äusserst geschätzten Beiträge an den Zweck unseres Vereins. Sie helfen uns, die Aufgaben des Vereins voranzutreiben, aber auch auszubauen.

### **Betrieb Haus Felsenau**

Die Einnahmen des Wohnheims Haus Felsenau betragen ohne die Beiträge der GSI CHF 1'133'081.60 (Vorjahr CHF 1'234'419.50). Die Abnahme beträgt CHF 101'337.90.

Die im letzten Bericht erwähnte Abkühlung der Nachfrage von Leistungen des Haus Felsenau hat sich im Jahr 2022 leider bestätigt. So hat der Betrieb im Berichtsjahr die Auslastung gemäss Leistungsvertrag mit dem Kanton leider nicht erreichen können. Dies trotz vielfältiger und intensiver Bemühungen auch in enger Zusammenarbeit mit Behörden und Partnern.

Mit CHF 1'999'629.15 (Vorjahr CHF 2'026'302.60) sind die Kosten gegenüber dem Vorjahr um CHF 26'673.45 gesunken. Aufgrund der tiefen Auslastung konnten die variablen Kosten leicht gesenkt werden, während sich die fixen Kosten für Löhne und Infrastruktur nur wenig bewegt haben.

Wir danken dem Kanton Bern für die nötige Unterstützung des Haus Felsenau in Form von Subventionen.

Gleichzeitig stellen wir fest, dass der Spardruck des Kantons vor unserer Organisation weiterhin nicht Halt macht. Erneut wurden die Tarife durch den Kanton hart verhandelt. Dass die Jahresrechnungen der letzten beiden Jahre des Haus Felsenau von gewissen Sondereffekten profitiert hatten, hat die Behörde in den Budgetverhandlungen nicht berücksichtigt oder gar ignoriert. Es stellt sich die Frage, wann die Zitrone ausgepresst sein wird, denn die Teuerung, die Energiekosten, u.v.m. beeinträchtigen die Kosten unausweichlich. Der Auslastung im Jahr 2023 ist seitens Heimleitung hohe Priorität zu schenken. Im Falle von Defiziten im Betrieb, wäre der Verein verpflichtet diese zu tragen.

### **Ausblick 2023**

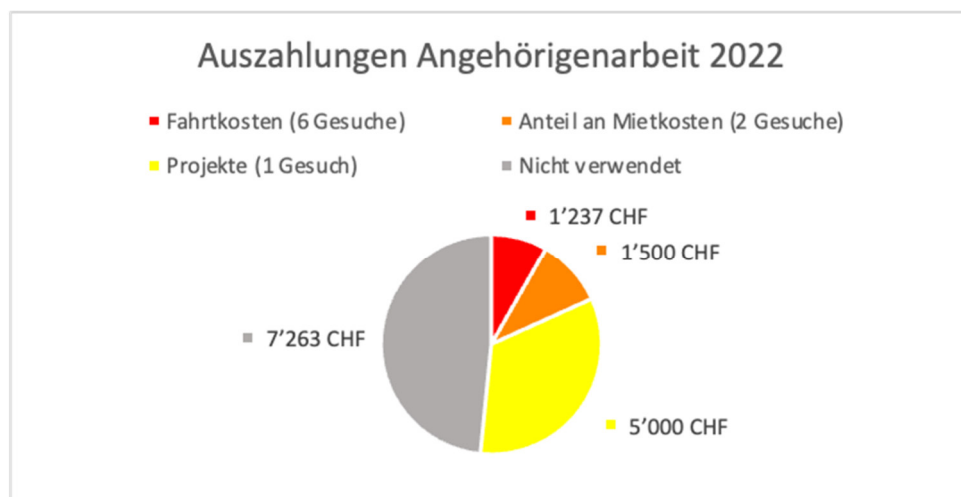
Folgende Themen/Zielsetzungen prägen den „finanziellen“ Ausblick im Jahr 2023:

- Erreichen einer höheren Auslastung gegenüber dem Jahr 2022 im Betrieb Haus Felsenau
- Überprüfung der Einführung eines Anlagereglement ist vollzogen/entschieden
- Gedanken zur künftigen Finanzierung von Weihnachtsaktion und Angehörigenarbeit durch den Vorstand und die Heimleitung wurden getroffen und auch bereits bestmöglich umgesetzt

Daniel Steiner, Kassier

### 2.1.3 Bericht aus der Angehörigenarbeit

Nun ist es schon vorüber, das erste Jahr des Projekts Angehörigenarbeit des BeVGe. Erfreulicherweise kann festgestellt werden, dass die Jahresziele vollumfänglich erreicht worden sind: Das Projekt wurde in allen Institutionen des bernischen Justizvollzugs bekannt gemacht, im Februar 2022 wurde ein Treffen mit den wichtigsten Akteur\*innen zum Thema „Visionen Angehörigenarbeit im Kanton Bern“ organisiert und es wurden insgesamt elf Gesuche von acht Angehörigen von straffälligen Personen gestellt. Davon konnten fünf Gesuche gutgeheissen werden, drei Gesuche wurden teilgutgeheissen, ein Gesuch wurde vor der Bearbeitung wieder zurückgezogen und zwei Gesuche mussten abgelehnt werden. Die Gesuche wurden durchgehend von Frauen gestellt, wobei sie entweder (Ehe-)Partnerinnen oder Mütter der inhaftierten Personen waren. Getreu dem ursprünglich erstellten Projektkonzept wurde vom Vorstand neben der Subsidiarität auch geprüft, ob die Kosten mit der Inhaftierung in Zusammenhang stehen. Gerade bei Fahrkosten (sechs Gesuche) wurde deutlich, wie schwierig es für Angehörige sein kann, wenn sie die inhaftierte Person besuchen möchten, jedoch keine finanziellen Mittel zur Verfügung haben. Auf Gesuch hin wurde zudem vom BeVGe eine Stelle unterstützt, welche rechtliche Beratungen für Angehörige anbietet. Es wurde vereinbart, dass der BeVGe im Frühjahr einen Bericht über die Tätigkeiten der Beratungsstelle sowie über die Anfragen der Angehörigen erhält. Damit möchte der BeVGe genauer verstehen, welche Bedürfnisse die unterstützte Zielgruppe hat. Von den insgesamt CHF 15'000.00 budgetierten Ausgaben wurden insgesamt CHF 7'737.00 ausbezahlt. Aktuell sind verschiedene Projekte im Kanton Bern und in der Schweiz zum Thema Angehörigenarbeit am laufen. Der BeVGe vernetzt sich mit den involvierten Stellen und setzt sich auch im nächsten Jahr dafür ein, dass Angehörigenarbeit in und um den Justizvollzug im Kanton Bern professionalisiert wird. Für das Jahr 2023 wurden wiederum CHF 15'000.00 budgetiert.



Pascale Brügger, Vorsitzende Angehörigenarbeit

## 2.2 Wohnheim Haus Felsenau

### 2.2.1 Bericht der Kommission Wohnheim

#### **Ansprechorgan für Heimleitung, Team und Bewohnerschaft des Haus Felsenau**

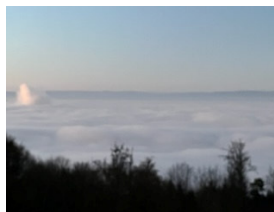
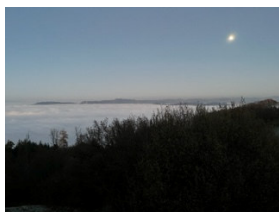
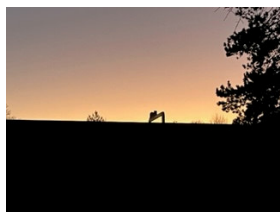
Die Kommission Wohnheim (KW) hat ihre verschiedenen Aufgaben in der Begleitung des Haus Felsenau wiederum gewissenhaft wahrgenommen. So hat sie u.a. das alljährliche Mitarbeitergespräch mit der Heimleitung durchgeführt und entsprechend dokumentiert. Die Heimleitung informiert die KW über personelle Veränderungen im Team und ist so beispielsweise auch bei der Bewilligung von Weiterbildungen beteiligt. So wird seitens KW sichergestellt, dass die Mitarbeitenden über die notwendigen und zeitgemässen Kenntnisse für die optimale Betreuung der Bewohnerschaft und das reibungslose Funktionieren des Betriebs verfügen. Der KW ist es wichtig, dass die Rahmenbedingungen für das ganze Team und die Bewohnerschaft möglichst so sind, dass die Atmosphäre im Haus gut, entspannt und ruhig ist. Weiter hat die KW die Arbeits- und Beschäftigungsprogramme besucht. Die Freude der Anwesenden ist jeweils gross, wenn die Arbeit und die wunderschönen Produkte gebührend gewürdigt werden.

#### **Bindeglied zum Vorstand**

Werden für die Erlangung oder den Erhalt von Qualitätsstandards oder anderen Vorgaben vom Vorstand Anpassungen etwelcher Dokumente benötigt, unterstützt die KW die Heimleitung jeweils darin, diese Unterlagen zeitgerecht einzufordern. Die KW hat auch zur Aufgabe, den Vorstand frühzeitig auf sich erst leicht abzeichnende Veränderungen aufmerksam zu machen, wie dies gerade im letzten Jahr bei der zeitweiligen Unterbelegung der Zimmer auch so geschah. Damit kann früh über mögliche Schritte nachgedacht werden, um dann ein grösseres Problem hoffentlich gar nicht erst entstehen zu lassen.

#### **Weihnachtsessen der KW für das Team Haus Felsenau**

In diesem Jahr konnte das Weihnachtsessen – zur grossen Freude aller – wieder durchgeführt werden. In Zusammenarbeit mit der Heimleitung konnte ein Outdoorraclette-Essen auf dem Berner Hausberg, dem Gurten, organisiert und durchgeführt werden. Es wurde richtig gemütlich – trotz des wirklich kalten Wetters. Am grossen Feuer konnte individuell das Raclette in Pfännchen an extralangen Stielen geschmolzen werden, um daraufhin an den langen und schön gedeckten Tischen mit warmen Fellunterlagen und Woldecken auf den Bänken verzehrt zu werden. Die Sicht auf Bern war von einem Nebelmeer verdeckt, aber dafür war das Lichtermeer der Hauptstadt leicht erkennbar: Was für eine Weite und ein schönes Zusammensein wir alle hier fern ab von allem erleben konnten! Die Vorsitzende der Kommission Wohnheim nahm bei diesem Essen die Gelegenheit wahr, dem Team für seine fachkundige und grossartige Arbeit durchs ganze Jahr hindurch herzlich zu danken. Ein kleiner süsser „Bhaltis“ sollte diesen Dank der KW auch noch sichtbar werden lassen.



Maria Fuchs Keller, Vorsitzende der Kommission Wohnheim  
im Namen von Vreni Karli, Ueli Hostettler, Mitglieder der Kommission Wohnheim

## 2.2.2 Bericht der Heimleitung

### Auslastung

Das Thema Auslastung beschäftigte uns auch in der zweiten Jahreshälfte sehr. Nachdem wir die angestrebte und im Leistungsvertrag mit dem Kanton vereinbarte Belegung von 90% seit Jahren immer erreichten, war dies per Ende 2022 anders. Mit einer Auslastung von kumuliert **85.45%** wurde das Ziel im Jahr 2022 verfehlt. Temporäre Schwankungen im Bereich von plus/minus 5% sind im Jahresverlauf üblich und im bekannten Rahmen. Im letzten Jahr waren die Abweichungen „nach unten“ jedoch von längerer Dauer. Der Anteil der Bewohnenden mit einer IV-Rente betrug über das Jahr gerechnet **41.29%**, Sozialhilfebezügler\*innen **52.28%** und **6.43%** KESB-Klienten.

In den beiden Vorjahren während der Corona-Pandemie stellten wir fest, dass es sehr wenige Mutationen im Haus Felsenau gab. Der Lockdown und die damit einhergehende Unsicherheit löste bei uns in der Belegung eine ausgeprägte Stabilität und sehr wenig Bewegung aus. Wie bereits im letzten Bericht erwähnt, änderte sich dies im 2022 eindrücklich. Die Nachfrage nach Plätzen stieg besonders im zweiten Halbjahr Jahr bedeutend an. Eine ausgesprochen hohe Quote der Aufnahmegespräche führte zu einem Eintritt. Betont werden will jedoch, dass aufgrund der zu geringen Auslastung einige „Wohnversuche“ gemacht wurden, welche bereits im Vorfeld schwierig schienen und dann teils leider nur zu Kurzaufenthalten von einigen Tagen oder Wochen führten. Persönliche Gründe, psychische Instabilität, eine zu ausgeprägte Suchtmittelabhängigkeit oder ungenügende Selbstständigkeit (z. B. Wohnfähigkeit) waren Gründe dafür. Im ganzen Jahr 2022 sind 19 Personen eingetreten und 16 Personen ausgetreten. Zehn Neueintretende sind innerhalb des Jahres ein- und wieder ausgetreten. Von den Austretenden sahen die Anschlusslösungen wie folgt aus: zwei Bewohner fanden eine eigene Wohnung, vier wechselten in ein anderes Betreutes oder Begleitetes Wohnen, zwei Personen mussten ins Spital/Pflegeheim, vier in eine Klinik (Psychiatrie), ein Bewohner konnte zu seiner Mutter, jemand ging ins Passantenheim und zwei Personen entliessen wir an einen unbekanntem Ort. Mit einer Auslastung von **93.46%** im Monat Dezember endete das letzte Jahr 2022 versöhnlich.

### Neue Anforderungen

Ab 01.01.2022 trat das neue Sozialleistungsgesetz (SLG) und die entsprechenden Verordnungen in Kraft. Daher sind Heime verpflichtet, die Vertrauenswürdigkeit von allen Mitarbeitenden vor der Anstellung und anschliessend mindestens alle fünf Jahre zu überprüfen. Die Rechnungslegung muss nach den Standards der Swiss GAAP FER erfolgen. In der Verordnung über die sozialen Leistungsangebote (SLV) sind die Pflichten zur Betriebsführung auf den Ebenen Trägerschaft, Heimleitung und Fachleitung in Form einer Verantwortungskaskade gesondert aufgeführt und aufeinander abgestimmt. Die Meldepflicht gegenüber der Gesundheits-, Integrations- und Sozialdirektion (GSI) beinhaltet neu auch Ereignisse, welche den Betrieb oder die Gesundheit der Bewohnenden wesentlich beeinträchtigen.

Das für uns zuständige Amt für Integration und Soziales (AIS) der GSI führt periodische Aufsichtsbesuche durch, um die auf dem Gesetz und den Verordnungen basierenden Vorgaben zu überprüfen. Diese Grundlagen und weitere Anforderungen sind in einem Prüfinstrument festgehalten und bilden die Standards für die Betriebsbewilligung. Die neuen Vorgaben und teils Veränderungen bedeuteten für uns, dass gewisse Ergänzungen der Inhalte einiger Dokumente unseres Qualitätsmanagementsystems gemacht, sowie einzelne Prozesse angepasst werden mussten.

## Mitarbeiterinnen und Mitarbeiter

Praktika/Mutationen:

**Dario Bortot** hat sein sieben Monate dauerndes Praktikum in Sozialer Arbeit erfolgreich abgeschlossen. Herzliche Gratulation.

Ab August 2022 starteten **Carmen Wyttenbach**, Studierende an der BFF, das Jahrespraktikum in Sozialpädagogik und **Lia Simoni**, Studierende an der FHNW, ihr Praktikum in Sozialer Arbeit im Haus Felsenau.

Per 01.08.2022 wurde der Anstellungsgrad von **Beat Herren** aus gesundheitlichen Gründen von 70% auf 40% reduziert.

Aufgrund eines Personalausfalls konnten wir ab 01.11.2022 erneut **Erich Tschannen**, Sozialarbeiter 50%, zur Unterstützung im internen Sozialdienst befristet anstellen. Wir schätzen die hilfreiche und unkomplizierte Zusammenarbeit sehr.

**Simon Siegenthaler**, Mitarbeiter Nachtwache, wurde per 31.10.2022 pensioniert. In einer Win-Win-Situation konnten wir **Dario Bortot** nach seinem Praktikum für die Zeit bis zum Stellenantritt des Nachfolgers in der Nachtwache Anfang 2023, weiterhin als Mitarbeiter während der Nacht anstellen. Herzlichen Dank.

Weiterbildungen:

**Susanne Pfyffer** besucht seit September 2022 die Weiterbildung zur Sachbearbeiterin Rechnungswesen VSK an der Feusi in Bern.

**Sabrina Wermuth** besucht seit Oktober 2022 bis November 2023 das CAS „Soziale Arbeit bei psychisch erkrankten Menschen“ an der Hochschule Luzern.

**Kathrin Morgenthaler** besuchte im Oktober 2022 einen zweitägigen Kurs „Motivierende Gesprächsführung“ im Ausbildungsinstitut *perspectiva* in Basel.

**Valerie Engel** besuchte im Dezember 2022 das dreitägige Fachseminar „Wenn Soziale Arbeit auf Sucht trifft“ an der Fachhochschule Nordwestschweiz.

Das Gesamtteam hat am 12.07.2022 an einem Refresher-Kurs in 1. Hilfe durch den Kantonalverband Bernischer Samaritervereine teilgenommen. Am 08.11.2022 folgte die Teilnahme an der Sozialkonferenz zum Thema „Sucht“ in der UPD Bern.

## Dank

Die Heimleitung und das Team richten ihren Dank für das uns entgegengebrachte Vertrauen an unseren Leistungsvertragspartner (GSI), die Sozialdienste der Gemeinden, weitere Behörden und die politischen Instanzen. Dank gebührt auch unserer Nachbarschaft, unseren Kundinnen und Kunden, den Lieferanten sowie den Bewohnerinnen und Bewohner mit ihren Angehörigen für die gute Zusammenarbeit.

Insbesondere danke ich allen Mitarbeiterinnen und Mitarbeitern herzlich für den motivierten Einsatz, welchen sie tagtäglich verantwortungsbewusst im Rahmen unseres Auftrags unter Beweis stellen. Weiter bedanke ich mich für die gute und unterstützende Zusammenarbeit mit den Vorstands- und Kommissionsmitgliedern des Trägervereins vom Haus Felsenau.

Fabienne Gerber, Heimleiterin

### 2.2.3 Bericht aus dem Sozialdienst

Im heissen Monat Juli waren die Mitarbeitenden wie auch die Bewohnenden immer wieder sehr froh darüber, so nah an der Aare zu sein, um in der Mittagspause oder am Feierabend einen Sprung ins kühle Nass tun zu können. Auf Wunsch einiger Bewohnenden haben wir ein Gummiboot und Rettungswesten angeschafft, und somit für alle, welche über ausreichend Kenntnisse im Schwimmen verfügen, die Möglichkeit zu bieten, an einer sehr beliebten Freizeitaktivität in der Region teilhaben zu können und sich somit als Teil dieser Gesellschaft zu fühlen.

Am 2. August 2022 haben die beiden neuen Praktikantinnen– Lia Simoni und Carmen Wyttenbach – ihre Praktika im internen Sozialdienst des Haus Felsenau begonnen. Am selben Tag wurden alle Bewohnerinnen und Bewohner und die Mitarbeitenden vom Haus Felsenau zu einem wunderbaren „Grill“ am Mittag eingeladen. Das Wetter war prächtig, zum Teil konnten wir draussen auf der Terrasse essen und die feinen Grilladen und Salate geniessen.

Vom 15. bis zum 20. August 2022 wurde wiederum ein Ferienlager durchgeführt. Dieses fand im Ferienhaus Beau Site in Les Rasses (JU) statt. Les Rasses liegt im Bezirk Jura-Nord Vaudois im Kanton Waadt und ist ein Ortsteil der Gemeinde Bullet. In der abwechslungsreichen Woche konnten die Teilnehmenden zusammen mit Valerie Engel, Tom Buri und Dario Bortot den Jura etwas kennenlernen. In Yverdon wurde Minigolf gespielt, in Servion der Zoo besucht und in Grandson das Schloss. Wer Lust hatte, konnte sich im Standup Paddeln auf dem Neuenburgersee üben. Die acht Bewohner erzählten nach ihrer Rückreise nur Positives und Schönes vom Ferienlager. Zentral war das Gefühl des gegenseitigen Vertrauens und dass das Zusammenleben in dieser Ferienwoche ohne Regeln funktioniert hat. Alle haben beim Kochen und Haushalten mitgeholfen, waren pünktlich bereit für die Ausflüge und motiviert Neues kennenzulernen. Dies war für die Teilnehmer in Bezug auf die Selbstwirksamkeit ein nachhaltig eindrückliches Erlebnis. Valerie Engel hat erneut ein sehr schönes Fotoalbum vom Lager gestaltet.

Am 23. August 2022 verabschiedeten wir Dario Bortot, welcher seit Februar 2022 sehr erfolgreich ein Praktikum im internen Sozialdienst absolviert hat. Dario Bortot blieb uns glücklicherweise noch ein paar Monate als Teammitglied erhalten, da wir ihn ab September 2022 bis Januar 2023 als Nachtwache gewinnen konnten.

Die Zimmerbelegung belief sich zwischen Juli und Dezember 2022 zwischen 80 und 93%. Die Zeit nach der Corona-Pandemie hatte einen erhöhten Wechsel von Ein- und Austritten von Bewohnerinnen und Bewohnern zur Folge, was im internen Sozialdienst zum Teil zu arbeitsintensiven Phasen führte. Die Belegung auf der Wohngruppe „Wohnen Süd“ hielt sich sehr stabil. Eines der acht Zimmer war für einige Wochen nicht besetzt, nun ist die Wohngruppe wieder voll belegt.

Im Angebot „Wohnen Süd“ hat sich betreffend des Beschäftigungsprogramms einiges getan. Die neue Leiterin des internen Sozialdienstes hat sich bereits kurz nach ihrem Stellenantritt intensiv mit dem Beschäftigungsprogramm auseinandergesetzt und sich zusammen mit den vier erfahrenen Mitarbeitenden Sozialpädagogik daran gemacht, das bestehende Konzept anzupassen. Die Grundidee des neuen Beschäftigungsprogramms ist es, weg zu kommen von den starren drei Stunden Beschäftigung am Morgen und die Bewohnenden dazu zu bewegen, Verantwortungsgefühl für die Hausarbeiten in der Wohngruppe zu entwickeln und sich am Haushalt und der Gemeinschaft zu beteiligen.

Sei dies beim Anbringen von Wunschmenüs und folgendem Mithelfen bei der Zubereitung, Bügeln der Küchenwäsche und Desserts für das ganze Haus kreieren, aber auch beim Umsetzen von individuellen Wünschen, wie das Herstellen eines Spielzeugs, Malen oder Organisieren eines Filmabends. Eingeführt wurde das neue Beschäftigungsprogramm im Januar 2023, eine erste Auswertung werden wir im April vornehmen.

#### Weihnachtsanlässe

Am 6. Dezember 2022 waren die Mitarbeitenden des Haus Felsenau zu einem Outdoor-Raclette auf dem Gurten eingeladen. Wir hatten grosses Glück mit dem Wetter und konnten durch den Nebel, welcher die Stadt bedeckte, die Lichter durchschimmern sehen und unter einem kalten und klaren Sternenhimmel ein sehr leckeres Raclette draussen essen.

Am 22. Dezember 2022 mieteten wir das historische Bistrotram und fuhren mit den Bewohnerinnen und Bewohnern im Tram kreuz und quer durch die Stadt. Es gab Kaffee, Punsch und köstliche Hefesterne. Der Aufenthalt im Tram gab Zeit zu plaudern und einander auf einer persönlichen Ebene zu begegnen. Nach der Rückkehr ins Haus Felsenau erhielten die Bewohnerinnen und Bewohner draussen im Innenhof beim Christbaum ihre Weihnachtsgeschenke und danach wurden alle mit einem sehr üppigen und köstlichen Mittagessen verwöhnt.

Die Personalsituation im internen Sozialdienst ist im Jahr 2022 erfreulicherweise recht stabil geblieben. Die neueren Mitarbeitenden können auf die Erfahrung der „Älteren“ zurückgreifen, aber auch neue Ideen einbringen und so stets auf einem Optimierungskurs unterwegs sein.

Franziska Fankhauser, Leitung interner Sozialdienst

## 2.2.4 Bericht aus den Arbeitsprogrammen

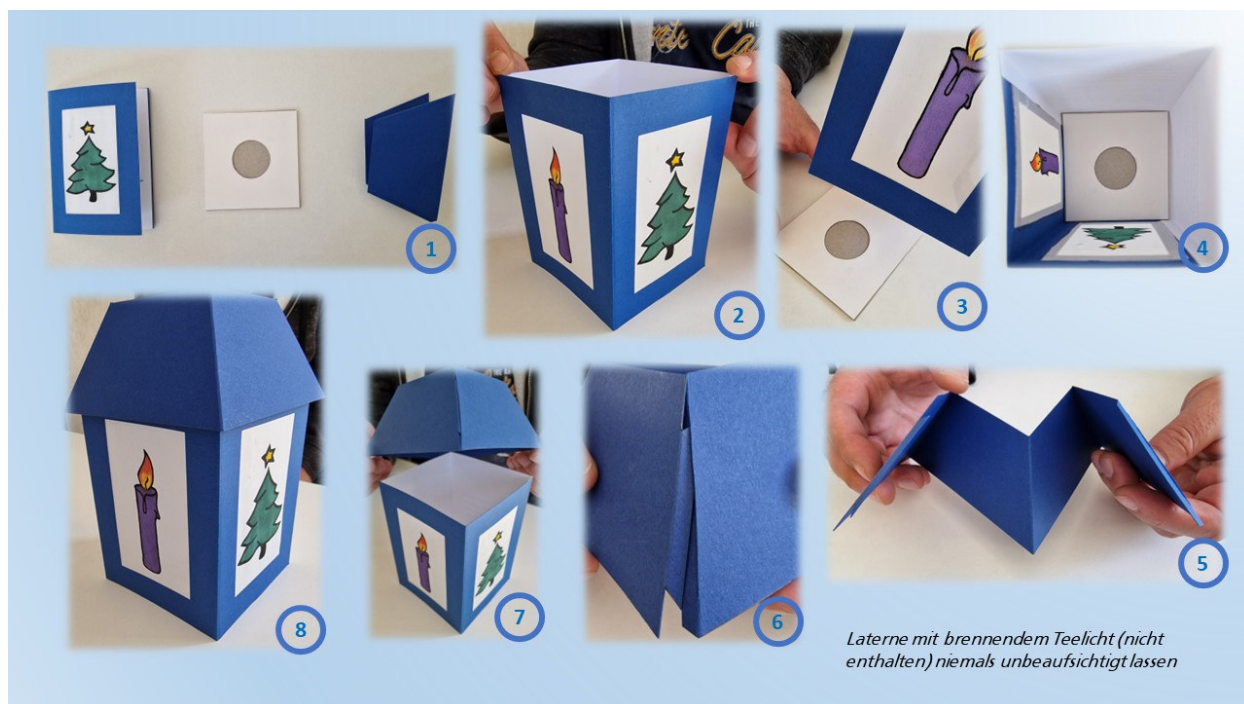
Die fünf Arbeitsprogramme (Schreinerei, Keramikwerkstatt, Hausdienst/Garten, Küche und Näherei/Wäscherei) und der damit verbundene Auftrag, den Bewohnerinnen und Bewohnern eine Tagesstruktur, Beschäftigung, soziale Kontakte, Befriedigung, erhöhtes Selbstwertgefühl, etc. zu bieten, konnten im gewohnten Rahmen der drei Stunden am Morgen stattfinden. Inhaltlich werden in den Arbeitsprogrammen hauptsächlich Eigenleistungen für den Betrieb erbracht. Konzeptionell wird beabsichtigt, dass möglichst viele Arbeiten unter agogischer Anleitung durch die Arbeitsprogrammteilnehmenden erledigt werden. Aufgrund der geringeren Auslastung im letzten Jahr wurde es zeitweise notwendig, dass die Arbeitsprogrammleiter mit einem gewissen Anteil an zusätzlichem Aufwand vermehrt an diesen Leistungen beteiligt waren, um die Fristen zur Erledigung einzuhalten. Bei der traditionellen Herstellung der Weihnachtskarten wurde die Arbeit jedoch vollumfänglich den Arbeitsprogrammteilnehmenden überlassen, im Wissen darum, dass zwar ein zeitlicher Aufschub, aber mit ausserordentlich tollem Resultat, generiert wird.

Fabienne Briod, Hauswirtschaftliche Betriebsleiterin und Leitung Arbeitsprogramme

### Einblick in das Arbeitsprogramm Näherei/Wäscherei

Die verspätete Weihnachtskarte...

Das Arbeitsprogramm Näherei/Wäscherei hat den alljährlichen Auftrag bis Anfang Dezember jeweils eine Weihnachtskarte zu kreieren, welche die Institution Haus Felsenau dann an all ihre Kunden, Stakeholder und Bekannte als Weihnachtsgruss verschickt. Diese Aufgabe ist insofern sehr wichtig für mich als Arbeitsprogrammleiter, weil ich diese als Visitenkarte unseres Arbeitsbereiches sehe. Deshalb haben die Arbeitsprogrammteilnehmenden und ich den Anspruch, immer etwas nicht Alltägliches und visuell Ansprechendes dabei zu erschaffen. So entstanden über die letzten Jahre mehr oder weniger aufwändige Kreationen, welche sich nach unserem Wunsch Jahr für Jahr auch übertreffen sollten. Vor vier Jahren hatten wir dann die Idee eine Weihnachtskarte zu entwerfen, welche neben der Aufgabe als Karte eine zusätzliche weihnachtliche Funktion erhalten würde. Aufgrund dieser Funktion sollte die Karte nicht einfach im Altpapier verschwinden, sondern während der Adventszeit in anderer Form weiterbestehen. Nach weitergehenden Überlegungen entschlossen wir uns, dass sich unser Weihnachtgruss nach Erfüllung seiner primären Aufgabe in eine herausklappbare Laterne mit entsprechendem Boden für ein Teelicht und einem zusammensetzbaren Dach verwandeln sollte. Dazu wurden bei der Grundkarte Fenster herausgeschnitten und mit feiner, weisser Seide zugeklebt, um anschliessend mit weihnächtlichen Motiven bemalt zu werden. Mit diesem Element erhielten wir zwei Wände für unsere in viereckiger Zylinderform gehaltene Laterne. Die beiden fehlenden Wände wurden auf weissem festem Papier mit dem Weihnachtsgruss versehen und mit der ursprünglichen Karte verbunden. Auf diese Weise entstand zusammengelegt eine doppelwandige Karte, welche aufgeklappt die Grundform der Laterne bildete. Anschliessend schnitten wir aus weissem Karton Quadrate, welche der Fläche des Bodens der Laterne entsprachen. So konnte später die Laterne auf dieses Kartonquadrat gestülpt werden und Ihre Stabilität beibehalten. Als letzter Produktionsschritt wurde das zusammensetzbare Dach aus Halbkarton heraus-geschnitten und so gefaltet, dass dieses im Briefumschlag Platz fand.



Nach der Herstellung eines Prototypes ging es an die eigentliche Fertigung durch die Mitarbeitenden im Arbeitsprogramm. An der doch recht anspruchsvollen und filigranen Bearbeitung konnten sich nicht alle beteiligen und so war das entsprechende Produktionsteam mit zwei bis drei Personen klein. Als dann das Team durch Austritte auf nur eine Person schrumpfte, war bald klar, dass die benötigte Zeit zur fristgerechten Fertigstellung nicht ausreichen würde. Aufgrund dieses Umstandes wurde das Projekt auf das nächste Jahr verschoben. Nur der Ausdauer des verbliebenen Mitarbeiters war es zu verdanken, dass die Fertigung der Weihnachtslaterne langsam, aber stetig vorwärtsging. Fehlende oder nur schwer zu organisierende Materialien erschwerten ein zügiges Vorankommen zusätzlich. Auch habe ich einzelne Arbeitsprozesse in ihrer Komplexität zeitlich unterschätzt, da ich diese nur aufgrund meiner eigenen Erfahrung bei der Herstellung des Prototypes einberechnete. So kam es die letzten drei Jahre immer wieder zur Situation, dass wir im Herbst feststellten, dass die Fertigstellung der benötigten Anzahl von 140 Stück auch in dem Jahr nicht gelingen würde und wir die jeweils verbleibende Zeit dazu einsetzten, eine andere, nicht minder ansprechende Karte zu gestalten. Nach vier Jahren konnten wir sie Ende November 2022 endlich verschicken und etwas Licht weitergeben...die verspätete Weihnachtskarte...

Thomas Buri, Arbeitsprogrammleiter Näherei/Wäscherei

### 3. Adressenverzeichnis

#### 3.1 Vorstand

Präsident:	Simon Anderegg Regionalgefängnis Thun Allmendstrasse 34 3602 Thun	G: 031 636 01 01 (direkt) G: 031 636 00 11 (Zentrale) e-mail: <a href="mailto:simon.anderegg@bevge.org">simon.anderegg@bevge.org</a>
Vizepräsidentin, Vertreterin Synodalrat und Vorsitzende der Kommission Wohnheim:	Maria Fuchs Keller Ev. Ref. Kirchgemeinde Köniz Kirchenkreis Wabern Waldblickstrasse 26 3084 Wabern	G: 031 978 32 66 Mob.: 079 614 07 31 e-mail: <a href="mailto:maria.fuchs@bevge.org">maria.fuchs@bevge.org</a>
Kassier:	Daniel Steiner Treuhänder mit FA Erlenweg 3 3063 Ittigen	P: 031 922 15 16 G: 031 921 91 91 Fax: 031 922 41 45 e-mail: <a href="mailto:daniel.steiner@bevge.org">daniel.steiner@bevge.org</a>
Sekretärin:	Emanuela Krebs-Visioli Etzmattrain 36 3322 Urtenen-Schönbühl	G: 031 859 29 83 e-mail: <a href="mailto:emanuela.krebs@bevge.org">emanuela.krebs@bevge.org</a>
Vertreterin der Bewährungshilfe, Beisitzerin und Vorsitzende Angehörigenarbeit	Pascale Brügger Bewährungs- und Vollzugsdienste Südbahnhofstrasse 14d Postfach 3001 Bern	G: 031 633 55 00 e-mail: <a href="mailto:pascale.bruegger@bevge.org">pascale.bruegger@bevge.org</a>
Beisitzer, Stellvertretung Vorsitz der Kommission Wohnheim, und Controlling- ausschuss:	Prof. Dr. Ueli Hostettler Universität Bern Institut für Strafrecht & Kriminologie Schanzeneckstrasse 1 3001 Bern	G: 031 631 55 83 e-mail: <a href="mailto:ueli.hostettler@bevge.org">ueli.hostettler@bevge.org</a>
Vertreterin der Vollzugsanstalten, Beisitzerin und Vorsitzende des Controllingausschusses:	Renata Sargent Stv. Direktorin Leiterin Vollzug Massnahmenzentrum St. Johannsen 2525 Le Landeron	G: 031 635 66 14 e-mail: <a href="mailto:renata.sargent@bevge.org">renata.sargent@bevge.org</a>
Beisitzerin und Mitglied der Kommission Wohnheim:	Vreni Karli Quellenrain 50 3063 Ittigen	P: 031 921 20 21 e-mail: <a href="mailto:verena.karli@bevge.org">verena.karli@bevge.org</a>

## 3.2 Übrige

BeVGe:	Bernischer Verein für Gefangenen- und Entlassenenfürsorge Spinnereiweg 28 3004 Bern	G: 031 636 01 01 (direkt) G: 031 636 00 11 (Zentrale) e-mail: <a href="mailto:simon.anderegg@bevge.org">simon.anderegg@bevge.org</a>
Haus Felsenau:	Fabienne Gerber Heimleitung Spinnereiweg 28 3004 Bern	G: 031 301 84 73 Fax: 031 302 22 34 e-mail: <a href="mailto:fabienne.gerber@hausfelsenau.ch">fabienne.gerber@hausfelsenau.ch</a>
Haus Felsenau:	Fabienne Briod Bühler Stellvertretung Heimleitung Spinnereiweg 28 3004 Bern	G: 031.301 84 73 Fax: 031 302 22 34 e-mail: <a href="mailto:fabienne.briod@hausfelsenau.ch">fabienne.briod@hausfelsenau.ch</a>
Vertreter der Vollzugsanstalten:	Gabriel Flück Bereichsleiter Ressourcen Massnahmenzentrum St. Johannsen 2525 Le Landeron	G: 031 635 66 14 e-mail: <a href="mailto:gabriel.flueck@bevge.org">gabriel.flueck@bevge.org</a>

## 4. Anhang

### 4.1 Mitarbeiterinnen und Mitarbeiter Haus Felsenau

		Eintritt	Austritt/Jubiläum
<u>Nachwachen</u>			
Boillat Paul	10%	01.08.1993	
Colijn Herman	95%	01.12.2013	
Siegenthaler Simon	100%	01.07.2017	31.10.2022
Bortot Dario	80%	15.09.2022	
<u>Praktikantinnen und Praktikanten</u>			
Hostettler Dimitris	100%	01.08.2021	31.07.2022
Bortot Dario	100%	01.02.2022	31.08.2022
Wytttenbach Carmen	100%	01.08.2022	
Simoni Lia	100%	01.08.2022	
<u>Sozialdienst</u>			
Herrn Beat	40%	01.05.2001	
Helfer Rodrigo	60%	01.08.2019	
Keller Catherine	70%	01.08.2019	
Engel Valerie	70%	01.10.2019	
Wermuth Sabrina	70%	01.01.2020	
Morgenthaler Kathrin	70%	01.06.2020	
Seiler Barbara	80%	01.01.2022	
Fankhauser Franziska	90%	01.06.2022	
Tschannen Erich	50%	01.11.2022	
<u>Arbeitsprogramme</u>			
Loeffel Werner	55%	30.09.1998	
Gisiger Rolf	100%	01.10.1998	
Staudenmann Hans	80%	01.05.2003	
Buri Thomas	70%	01.04.2005	
Smith Nigel	70%	01.06.2008	
Briod Bühler Fabienne	90%	01.10.2017	
<u>Reinigung/Hausdienst/Unterhalt</u>			
Cardoso Pereira Maria Antonia	10%	01.07.2019	
<u>Administration/Rechnungswesen</u>			
Pfyffer Susanne	100%	01.08.2018	
<u>Heimleitung</u>			
Gerber Fabienne	90%	01.06.2009	

## 4.2 Protokoll der Mitgliederversammlung 2022

**BeVGe**  
**Bernischer Verein für Gefangenen-  
und Entlassenenfürsorge**

### Protokoll

**der Mitgliederversammlung vom 22. Juni 2022 um 18.30 Uhr im Haus Felsenau,  
Spinnereiweg 28 in Bern**

---

#### **Anwesend Vorstand:**

Simon Anderegg, Präsident  
Pascale Brügger, Prof. Dr. (FH) Ueli Hostettler, Verena Karli, Emanuela Krebs-  
Sekretärin, Renata Sargent und Daniel Steiner

1 Vereinsmitglied gemäss Präsenzliste

Wohnheim Haus Felsenau: Fabienne Gerber, Heimleitung

Revisor: Hans Peter Batschelet, Batec consulting AG

**Entschuldigt Vorstand:** Pfr. Maria Fuchs Keller

**Entschuldigt Mitglieder:** Helene Geissbühler, Ralph Hofer, Michi Imhof, Hans Peter Michel, Anita Ruprecht, Martin Schmid Sozialdienst Bolligen, Jacques Schori, René Schwyter Präsident WBG Via Felsenau, Christian Staub und Robert Steiner.

#### **Traktanden**

1. Begrüssung und Mitteilungen
2. Protokoll der Mitgliederversammlung vom 22.06.2021
3. Jahresbericht 2021/2022
4. Jahresrechnungen 2021 vom Verein BeVGe und Haus Felsenau
5. Bericht der Revisionsstelle
6. Déchargenerteilung Vorstand
7. Wahlen:
- 7a. Wahl der Revisionsstelle
8. Mitgliederbeiträge per 2023: Für natürliche Personen CHF 40.- und für juristische Personen und Körperschaften CHF 200.-
9. Aktuelle Informationen aus dem Vorstand:
  - Angehörigenarbeit
  - Strategietag
  - Sanierung Spinnereiweg 29
  - Erträge aus dem Vereinsvermögen
10. Budget 2023 vom Verein BeVGe und Haus Felsenau
11. Verschiedenes

### 1. **Begrüssung und Mitteilungen**

Der Präsident Simon Anderegg begrüsst alle Anwesenden und eröffnet die Mitgliederversammlung um 18.30 Uhr.

Stimmberechtigt sind alle Mitglieder, ausser der Vorstand bei Punkt 6.

Déchargenerteilung Vorstand.

Seitens der Mitglieder ist ein Antrag für die heutige Versammlung eingegangen.

**Antrag/Mail vom 14.06.2022 von Peter Geissbühler für den Verkauf vom Haus Spinnereiweg 29, Bern:**

**Die vom BeVGe im Baurecht erworbene Liegenschaft am Spinnereiweg 29 welche während der Umbauphase dem Haus Felsenau als Werkstatt und Wohnraum zur Verfügung gestellt wurde wird heute nicht mehr benötigt. Die Liegenschaft soll ohne vorgängige Sanierung zum bestmöglichen Preis verkauft werden.**

Der Antrag wird auf Traktandum 9 genommen, danach Traktandum 10. Aktuelle Informationen aus dem Vorstand.

**Die Traktandenliste wird ergänzt und einstimmig genehmigt.**

### 2. **Protokoll der Mitgliederversammlung vom 22. Juni 2021**

**Peter Geissbühler wünscht einen Protokollnachtrag: Er habe an der letzten Mitgliederversammlung ausdrücklich darauf hingewiesen, dass die Sanierung und Vermietung nicht dem Vereinszweck entsprechen.**

Das Protokoll mit dem Protokollnachtrag von Peter Geissbühler wird von der Sekretärin ergänzt.

**Das Protokoll wird mit 7 Stimmen und 1 Enthaltung genehmigt.**

### 3. **Jahresbericht 2021/2022**

Simon Anderegg erläutert noch einmal kurz den sehr aufschlussreichen Jahresbericht der mit der Einladung zur Mitgliederversammlung verschickt wurde. Dieser beinhaltet ausführliche Informationen zu den Tätigkeiten des Vereins, dem neuen Ressort «Angehörigenarbeit», sowie den vielen wertvollen Einsätzen im Haus Felsenau.

Es war der letzte Jahresbericht, der allen Mitgliedern in Papierform zugestellt wurde. Ab dem kommenden Jahr, wird er nur noch elektronisch erstellt und über die Internetseite zur Verfügung stehen. Wer ihn per E-Mail erhalten möchte, kann dies jederzeit per Mitteilung an [emanuela.krebs@bevge.org](mailto:emanuela.krebs@bevge.org) bestellen.

Auch die Periodizität des Jahresberichts wird ändern. Da der Vorstand beschlossen hat, das Geschäftsjahr des BeVGe neu wie das Rechnungsjahr jeweils vom 1. Januar bis zum 31. Dezember zu definieren, wird es zu Handen der Mitgliederversammlung 2023 einen Halbjahresbericht (Juli 2022 – Dezember 2022) geben. Grund dafür ist eine veränderte Anforderung der GSI, welche neu verlangt, die Jahresabschlussunterlagen jeweils bis spätestens Ende April einzureichen.

**Die nächste Mitgliederversammlung findet am Mittwoch, 29. März 2023 ab 18.30 Uhr statt.**

Vielen herzlichen Dank an alle Verfasserinnen und Verfasser für ihre Beiträge und Fotos.

**Der Jahresbericht wird einstimmig genehmigt.**

#### 4. Jahresrechnungen 2021

Der Kassier Daniel Steiner erläutert die Jahresrechnungen des Vereins und des Betriebs Haus Felsenau wie folgt.

##### Verein

In der Jahresrechnung des Vereins resultiert 2021 ein ausserordentlicher Erfolg von CHF 430'031.02. Dies weil die Rückstellungen vom Bauprojekt aufgelöst wurden.

Einschub der Heimleitung: Die Weihnachtspaket-Aktion wurde wieder mit der ergänzten Liste der Empfänger durchgeführt und weit über 1'000

Weihnachtspäckli grundiert, mit viel Fantasie im Arbeitsprogramm bemalt und schliesslich im Dezember mit Süssigkeiten und nützlichen Alltagsartikeln gefüllt.

Die Immobilie Spinnereiweg 29 ist noch mit CHF 253'950.00 bilanziert. Die „neue“ Liegenschaft Spinnereiweg 28 ist nicht bilanziert, weil diese ja faktisch durch den Kanton bezahlt wurde. Aus diesem Grund gehen auch die Abschreibungen auf Liegenschaften zurück. Das Eigenkapital des Vereins beträgt per 31.12.2021 CHF 1'577'838.46 (Vorjahr CHF 1'147'807.44).

##### Haus Felsenau

Die gute Auslastung im Umfeld des neuen Wohnkonzepts und der damit verbundenen Erweiterung des Angebots sowie der sorgfältige Umgang mit den zur Verfügung stehenden Mitteln haben auch im Betrieb Haus Felsenau wiederum zu einem positiven Jahresergebnis geführt. Die Gesundheits- und Fürsorgedirektion hat gemäss Leistungsvertrag den Betrieb mit CHF 931'567.40 vorfinanziert. Aufgrund des guten Ergebnisses entsteht nun eine Rückzahlung an den Kanton von CHF 139'684.30. Das Jahresergebnis beträgt CHF 0.00. Es gelten noch die alten Leistungsverträge.

Dank

Ein grosser Dank geht an Fabienne Gerber und dem Team für den umsichtigen Umgang mit den Finanzen und an Susanne Pfyffer (Administration Rechnungswesen Haus Felsenau) für ihre tadellose Arbeit, sowie an die Revisionsstelle.

Ausblick

Die Darstellung der Jahresrechnungen erfolgt auf Wunsch von Stakeholdern ab dem Rechnungsjahr 2022 nach Swiss GAAP FER (Generally Accepted Accounting Principles; FER = Fachempfehlungen zur Rechnungslegung). Es wird eine Überleitung von den Rechnungslegungsvorschriften gemäss OR nach FER nötig werden.

#### 5. Revisorenbericht – Bericht der Revisionsstelle

Hans Peter Batschelet von der Revisionsstelle Batec consulting AG hat die beiden Jahresrechnungen vor Ort geprüft. Die Buchhaltung wurde sauber geführt. Er ist auf keine Sachverhalte gestossen, aus denen er schliessen müsste, dass die Jahresrechnungen nicht dem Gesetz und den Statuten entsprechen. Herzlichen Dank allen Beteiligten für die geleistete Arbeit.

**Aufgrund dieser Ausführungen genehmigt die Mitgliederversammlung die beiden Jahresrechnungen 2021 „Verein“ und „Betrieb Haus Felsenau“ einstimmig.**

## 6. Déchargenerteilung des Vorstandes

**Die Vereinsmitglieder erteilen dem Vorstand einstimmig «décharge»**

Der Vorstand bedankt sich für das ihm entgegengebrachte Vertrauen.

## 7. Wahlen:

### 7a) Wahl der Revisionsstelle für das Jahr 2022

Der Präsident Simon Anderegg beantragt der Mitgliederversammlung erneut, die Firma Batec consulting AG fürs kommende Jahr als Revisionsstelle zu bestätigen.

**Die Mitgliederversammlung stimmt der weiteren Zusammenarbeit mit der Batec consulting AG einstimmig zu.**

Hans Peter Batschelet bedankt sich für das ihm entgegengebrachte Vertrauen.

## 8. Mitgliederbeiträge per 2023: Für natürliche Personen Fr. 40.- und für juristische Personen und Körperschaften CHF 200.-

**Die Mitgliederversammlung genehmigt diese Mitgliederbeiträge 2023 einstimmig.**

## 9. Antrag/Mail vom 14.06.2022 von Peter Geissbühler für den Verkauf vom Haus Spinnereiweg 29, Bern:

Die vom BeVGe im Baurecht erworbene Liegenschaft am Spinnereiweg 29 welche während der Umbauphase dem Haus Felsenau als Werkstatt und Wohnraum zur Verfügung gestellt wurde wird heute nicht mehr benötigt.

Die Liegenschaft soll ohne vorgängige Sanierung zum bestmöglichen Preis verkauft werden.

**Über den Antrag von Peter Geissbühler für den Verkauf vom Haus Spinnereiweg 29, Bern wird wie folgt abgestimmt: 1 x Stimme Ja, 7 x Stimmen Nein und 0 Enthaltung**

## 10. Aktuelle Informationen aus dem Vorstand:

### - Angehörigenarbeit

Nach dem neuen Konzept wurden im Jahre 2022 3 Gesuche eingereicht und ein Betrag von CHF 1'624.80 dafür ausbezahlt. Im Kanton Bern ist sie mit diversen Organisationen vernetzt (Heilsarmee, Verein Perspektive, Humanrights, Beforemore, Save the children und dem Regionalgefängnis Thun sowie mit Angehörigenarbeit von anderen Kantonen z.B. Zürich). Die Angehörigenarbeit ist sehr präsent und wird sichtbar. Kurz bis mittelfristig soll eine Website mit Informationen für Angehörige zum Thema Angehörige von Inhaftierten, Links zu Beratungsstellen, die sie unterstützen können und den Link zum Prison Guide, dem Leitfaden für Haftanstalten aufgeschaltet werden. Das Budget 2023 für die Angehörigenarbeit beträgt CHF 15'000.00. Grosser Dank geht an Pascale Brügger für ihr fundiertes Wissen und die gute Zusammenarbeit.

### - **Strategietag**

Im April 2022 fand unser 2. Workshop statt. Der externe Berater übergab uns wichtige Inputs zu Themen wie: Pendenzenliste, Jahresplan, Öffentlichkeitsarbeit und der Betriebsbewilligung, Aktualisierung der Statuten (diese werden wir an der nächsten Mitgliederversammlung im März 2023 vorlegen), Kommunikation und gesamte Datenablage auf einer e-Plattform (dies wurde im Frühling 2022 umgesetzt). Jetzt gilt es den Internetauftritt zu aktualisieren und langfristig einen sinnvollen Umgang mit den Finanzen zu haben. Das heisst, eine sichere Anlage welche Risikoarm ist.

### - **Sanierung Spinnereiweg 29**

Die Stadt Bern unterstützt unser Vorhaben und muss nur noch die Genehmigung für das Bauprojekt geben. Die Mitgliederversammlung hat das Bauprojekt genehmigt. Daniel Steiner spricht mit dem Planer und schaut für die Bewilligung. Dann können wir das Projekt von der Stadt Bern genehmigen lassen. Der Spatenstich ist per Anfang Oktober 2022 vorgesehen.

### - **Erträge aus dem Vereinsvermögen**

Geldanlage anlegen: Hierfür werden wir einen Spezialisten beauftragen um uns über die Risiken / Chancen zu informieren. Vorgesehen ist eine langfristige Geldanlage. Daniel Steiner erstellt einen Entwurf «Anlagereglement».

## 11. **Budget 2023**

### **Verein**

Hauptsächliche Einnahmen des Vereins bleiben die Mitgliederbeiträge und Spenden. **Wir rechnen mit einem Verlust von CHF 52'400.00.**

**Das Vereinsbudget 2023 wird von der Mitgliederversammlung einstimmig genehmigt.**

### **Haus Felsenau**

Beim Budget 2023 wurde mit 36 Betten, inklusive «Wohnen Süd» gerechnet. Die Auslastung wurde mit 90% budgetiert. Im vorliegenden Budget 2023 vom Haus Felsenau wird mit einem Gesamtaufwand im Umfang von CHF 1'635'814.00 gerechnet. Die Einnahmen aus Leistungen (inkl. Produktion) betragen CHF 1'119'991.00. Der Aufwand Überschuss beträgt somit CHF 907'023.00 (ohne Abschreibung Spinnereiweg 29) und wird Gegenstand der Verhandlungen des Leistungsvertrages für das Jahr 2023 mit der Gesundheits-, Sozial- und Integrationsdirektion sein.

**Das Budget 2023 mit einem Aufwand Überschuss von CHF 907'023.00 für das Haus Felsenau wird von der Mitgliederversammlung einstimmig genehmigt.**

## 12. **Verschiedenes**

### **Bericht von Fabienne Gerber aus dem Haus Felsenau**

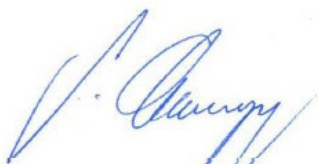
Die heutige Auslastung beträgt 80%. Zurzeit hat es 7 freie Zimmer. Nachfragen sind da. Es läuft gut und wir haben eine gute Zusammenarbeit mit dem Kanton. Ebenfalls wird Wert auf ein gutes Verhältnis und Vertrauen mit neuen Mitarbeitern und Mitarbeiterinnen gelegt.

Der Präsident bedankt sich bei allen anwesenden Mitgliedern fürs Kommen und sich Zeit nehmen.

Schluss der Sitzung: 21h00

Für das Protokoll: Emanuela Krebs, Sekretärin

Urtenen-Schönbühl, 04.08.2022ek



Der Präsident  
Simon Anderegg



Die Sekretärin  
Emanuela Krebs-Visioli

## 4.3 Jahresrechnung 2022 Verein BeVGe

**Verein BEVGE**  
Bernischer Verein für  
Gefangenen- und Entlassenenfürsorge  
Spinnereiweg 28  
3004 Bern

### Jahresrechnung 2022

<b>Inhaltsverzeichnis:</b>	<b>Seite:</b>
Bilanz auf den 31. Dezember 2022 mit Vorjahreszahlen	2
Erfolgsrechnung vom 1.01.2022 bis 31.12.2022 mit Vorjahresvergleich	3
Details der Jahresrechnung 2022	4
Abschreibungstabelle	6
Mittelflussrechnung für 2022 zum Fonds Flüssige Mittel	7
Liquiditätsstatus und Veränderung des Nettoumlaufvermögens	8
Anlagendeckung	8
Antrag über die Behandlung des Bilanzverlusts	9
Bericht der Revisionsstelle	10

## Verein BEVGE, 3004 Bern

**Bilanz auf den 31. Dezember 2022 mit Vorjahreszahlen**

	31.12.2022		31.12.2021	
	CHF	%	CHF	%
Flüssige Mittel	841'978.33	43.9	884'411.77	55.1
<b>Flüssige Mittel u. Aktiven mit Börsenkurs</b>	<b>841'978.33</b>	<b>43.9</b>	<b>884'411.77</b>	<b>55.1</b>
Forderungen aus Lieferungen & Leistungen	25'549.73	1.3	75'741.16	4.7
<b>Kurzfristige Forderungen</b>	<b>25'549.73</b>	<b>1.3</b>	<b>75'741.16</b>	<b>4.7</b>
Aktive Rechnungsabgrenzungen	3'969.25	0.2	4'784.12	0.3
<b>Umlaufvermögen</b>	<b>871'497.31</b>	<b>45.5</b>	<b>964'937.05</b>	<b>60.1</b>
Finanzanlagen	375'600.00	19.6	385'800.00	24.0
Sachanlagen	669'200.00	34.9	253'950.00	15.8
<b>Anlagevermögen</b>	<b>1'044'800.00</b>	<b>54.5</b>	<b>639'750.00</b>	<b>39.9</b>
<b>AKTIVEN</b>	<b>1'916'297.31</b>	<b>100.0</b>	<b>1'604'687.05</b>	<b>100.0</b>
Verbindlichkeiten aus Lieferungen & Leistungen	62'949.40	3.3	508.45	0.0
Passive Rechnungsabgrenzungen	266'628.95	13.9	1'340.14	0.1
Kurzfristige Rückstellungen	25'000.00	1.3	25'000.00	1.6
<b>Kurzfristiges Fremdkapital</b>	<b>354'878.35</b>	<b>18.5</b>	<b>26'848.59</b>	<b>1.7</b>
Eigenkapital	1'577'838.46	82.3	1'147'807.44	71.5
<b>Jahresergebnis</b>	<b>-16'419.50</b>	<b>-0.9</b>	<b>430'031.02</b>	<b>26.8</b>
<b>Eigenkapital</b>	<b>1'561'418.96</b>	<b>81.5</b>	<b>1'577'838.46</b>	<b>98.3</b>
<b>PASSIVEN</b>	<b>1'916'297.31</b>	<b>100.0</b>	<b>1'604'687.05</b>	<b>100.0</b>

Bern, 02.02.2023

Verein BEVGE / Simon Anderegg, Präsident

Daniel Steiner, Kassier

## Verein BEVGE, 3004 Bern

## Erfolgsrechnung vom 1.01.2022 bis 31.12.2022 mit Vorjahresvergleich

	2022		2021		Veränderung	
	CHF	%	CHF	%	CHF	%
Erlöse aus Lieferungen u. Leistungen	31'781.72	100.0	33'045.19	100.0	-1'263.47	-3.8
<b>Bruttoerlös</b>	<b>31'781.72</b>	<b>100.0</b>	<b>33'045.19</b>	<b>100.0</b>	<b>-1'263.47</b>	<b>-3.8</b>
<b>Nettoerlös</b>	<b>31'781.72</b>	<b>100.0</b>	<b>33'045.19</b>	<b>100.0</b>	<b>-1'263.47</b>	<b>-3.8</b>
- Material- Warenaufwand	31'241.30	98.3	18'843.72	57.0	12'397.58	65.8
<b>Materialaufwand</b>	<b>31'241.30</b>	<b>98.3</b>	<b>18'843.72</b>	<b>57.0</b>	<b>12'397.58</b>	<b>65.8</b>
<b>Bruttogewinn</b>	<b>540.42</b>	<b>1.7</b>	<b>14'201.47</b>	<b>43.0</b>	<b>-13'661.05</b>	<b>-96.2</b>
<b>Deckungsbeitrag</b>	<b>540.42</b>	<b>1.7</b>	<b>14'201.47</b>	<b>43.0</b>	<b>-13'661.05</b>	<b>-96.2</b>
- Verwaltungsaufwand	4'253.75	13.4	0.00	0.0	4'253.75	
<b>Übriger betrieblicher Aufwand</b>	<b>4'253.75</b>	<b>13.4</b>	<b>0.00</b>	<b>0.0</b>	<b>4'253.75</b>	
<b>Betriebsergebnis vor Abschr.</b>	<b>-3'713.33</b>	<b>-11.7</b>	<b>14'201.47</b>	<b>43.0</b>	<b>-17'914.80</b>	<b>-126.1</b>
- Abschreibungen Sachanlagen	10'800.00	34.0	5'800.00	17.6	5'000.00	86.2
<b>Betriebsergebnis</b>	<b>-14'513.33</b>	<b>-45.7</b>	<b>8'401.47</b>	<b>25.4</b>	<b>-22'914.80</b>	<b>-272.7</b>
+ Finanzertrag	106.90	0.3	27.05	0.1	79.85	295.2
+ Betrieblicher Nebenertrag	7'200.00	22.7	9'600.00	29.1	-2'400.00	-25.0
- Betrieblicher Nebenaufwand	-9'213.07	-29.0	-18'509.50	-56.0	9'296.43	-50.2
+ Ausserordentlicher Ertrag	0.00	0.0	430'512.00	1'302.8	-430'512.00	-100.0
<b>Unternehmungsergebnis</b>	<b>-16'419.50</b>	<b>-51.7</b>	<b>430'031.02</b>	<b>1'301.3</b>	<b>-446'450.52</b>	<b>-103.8</b>

**Verein BEVGE, 3004 Bern**
**Details der Jahresrechnung 2022**


---

**1. ANGABEN ÜBER DIE IN DER JAHRESRECHNUNG ANGEWANDTEN GRUNDSÄTZE**

Die vorliegende Jahresrechnung wurde gemäss den Vorschriften des Schweizer Gesetzes, insbesondere der Artikel über die kaufmännische Buchführung und Rechnungslegung des Obligationenrechts (Art. 957 bis 962) erstellt.

Die Darstellung der Vorjahreszahlen wurde, wo nötig und sinnvoll, möglicherweise angepasst.

Gemäss den Auflagen der subventionierenden Behörde ist die Jahresrechnung nach Swiss GAAP FER, resp. mindestens im Sinne von Kern-FER zu präsentieren. Wir halten fest, dass die Jahresrechnung, so, wie präsentiert, die Auflagen gemäss Kern-FER vollumfänglich erfüllt.

<b>2. ANGABEN, AUFSCHLÜSSELUNGEN UND ERLÄUTERUNGEN</b>	<b>31.12.2022</b>	<b>31.12.2021</b>
<b>ZU POSITIONEN DER BILANZ</b>		
<b>Flüssige Mittel</b>		
PC CH12 0900 0000 3000 1026 0	565'949.71	597'177.27
PC CH89 0900 0000 3067 1943 1	5'191.92	16'499.80
BEKB CH74 0079 0042 3506 6159 7	270'836.70	270'734.70
	<b>841'978.33</b>	<b>884'411.77</b>
<b>Forderungen aus Lieferungen und Leistungen</b>		
KK Haus Felsenau	25'549.73	75'741.16
	<b>25'549.73</b>	<b>75'741.16</b>
<b>Finanzanlagen</b>		
Guthaben H28	375'600.00	385'800.00
	<b>375'600.00</b>	<b>385'800.00</b>
<b>Sachanlagen</b>		
Liegenschaft Spinnereiweg 29	669'200.00	253'950.00
	<b>669'200.00</b>	<b>253'950.00</b>

## Verein BEVGE, 3004 Bern

## Details der Jahresrechnung 2022

## ZU POSITIONEN DER ERFOLGSRECHNUNG

**Erlöse aus Lieferungen und Leistungen**

Spenden	16'942.52	19'147.60
Spenden Weihnachtsaktion	8'699.20	10'417.59
Mitgliederbeiträge	5'570.00	3'480.00
Spenden Projekte	570.00	-
	<b>31'781.72</b>	<b>33'045.19</b>

**Material- Warenaufwand**

Aufwendungen für Weihnachtsaktion	23'955.40	17'010.82
Projekte Aktionen	7'285.90	1'832.90
	<b>31'241.30</b>	<b>18'843.72</b>

**Finanzertrag**

Zinsertrag	106.90	27.05
	<b>106.90</b>	<b>27.05</b>

**Betrieblicher Nebenertrag**

Liegenschaftsertrag Spinnereiweg 29	7'200.00	9'600.00
	<b>7'200.00</b>	<b>9'600.00</b>

**Betrieblicher Nebenaufwand**

Zinsaufwendungen Spinnereiweg 29	4'206.00	4'206.00
UREP / Hz/Nk Spinnereiweg 29	4'038.82	13'571.75
Versicherung Spinnereiweg 29	449.70	364.25
Steuern Spinnereiweg 29	518.55	367.50
	<b>9'213.07</b>	<b>18'509.50</b>

## Verein BEVGE, 3004 Bern

**Abschreibungstabelle**

	31.12.2022	31.12.2021
	CHF	CHF
<b>Investitionen / Devestitionen</b>		
- Immobilie Spinnereiweg 29	426'050.00	0.00
<b>Investitionen / Devestitionen</b>	<b>426'050.00</b>	<b>0.00</b>
<b>Abschreibungen</b>		
- Immobilie Spinnereiweg 29	10'800.00	5'800.00
<b>Abschreibungen</b>	<b>10'800.00</b>	<b>5'800.00</b>
<b>Restwerte</b>		
- Immobilie Spinnereiweg 29	243'150.00	253'950.00
<b>Restwerte</b>	<b>669'200.00</b>	<b>253'950.00</b>

## Verein BEVGE, 3004 Bern

## Mittelflussrechnung für 2022 zum Fonds Flüssige Mittel

MITTELHERKUNFT	2022		2021		Veränderung	
	CHF	%	CHF	%	CHF	%
Finanzielles Ergebnis	-16'419.50		430'031.02		-446'450.52	
+ Abschreibungen	10'800.00		5'800.00		5'000.00	
+/- Erfolg aus Veräusserung Sachanl.	0.00		0.00		0.00	
+/- Kurserfolg auf Finanzanlagen	0.00		0.00		0.00	
+/- Veränd. Umlaufvermögen	814.87		8'442.80		-7'627.93	
+/- Veränd. nicht verzinsliches FK	328'029.76		-604'137.96		932'167.72	
<b>Geldfluss aus Geschäftstätigkeit</b>	<b>323'225.13</b>	<b>-514.4</b>	<b>-159'864.14</b>	<b>94.6</b>	<b>483'089.27</b>	<b>-302.2</b>
➡ Cash-Flow-Marge		<b>1'017.0</b>		<b>-483.8</b>		
- Investitionen in Finanzvermögen	0.00		0.00		0.00	
+ Veräusserung von Finanzvermögen	-10'200.00		10'200.00		-20'400.00	
- Investitionen in Anlagevermögen	-426'050.00		0.00		-426'050.00	
+ Veräusserung von Anlagevermögen	0.00		0.00		0.00	
<b>Geldfluss aus Investitionstätigkeit</b>	<b>-436'250.00</b>	<b>694.3</b>	<b>10'200.00</b>	<b>-6.0</b>	<b>-446'450.00</b>	<b>####</b>
+/- Veränd. verzinsliche Verbindlichk.	0.00		0.00		0.00	
+/- Veränd. Anzahlungen von Kd.	0.00		0.00		0.00	
+/- Veränd. KK-MWST	0.00		0.00		0.00	
+/- Veränd. KK Haus Felsenau	50'191.43		-19'366.56		69'557.99	
+ Kapitalerhöhungen	0.00		0.00		0.00	
- Kapitalrückzahlungen / Dividenden	0.00		0.00		0.00	
+/- Kauf / Verkauf eigener Anteile	0.00		0.00		0.00	
<b>Geldfluss aus Finanzierungstätigk.</b>	<b>50'191.43</b>	<b>-79.9</b>	<b>-19'366.56</b>	<b>11.5</b>	<b>69'557.99</b>	<b>-359.2</b>
<b>Total Geldfluss</b>	<b>-62'833.44</b>	<b>100.0</b>	<b>-169'030.70</b>	<b>100.0</b>	<b>106'197.26</b>	<b>-62.8</b>
<b>Bestand Flüssige Mittel 01.01.2022</b>	<b>884'411.77</b>		<b>1'053'442.47</b>		<b>-169'030.70</b>	
Total Geldfluss	-62'833.44		-169'030.70		106'197.26	
<b>Bestand Flüssige Mittel 31.12.2022</b>	<b>821'578.33</b>		<b>884'411.77</b>		<b>-62'833.44</b>	

## Verein BEVGE, 3004 Bern

**Liquiditätsstatus und Veränderung des Nettoumlaufvermögens**

	31.12.2022		31.12.2021		Veränderung	
	CHF	%	CHF	%	CHF	%
Flüssige Mittel	841'978.33		884'411.77		-42'433.44	
- kurzfristiges Fremdkapital	354'878.35		26'848.59		328'029.76	
<b>Kassaliquidität</b>	<b>487'099.98</b>	<b>94.3</b>	<b>857'563.18</b>	<b>91.4</b>	<b>-370'463.20</b>	<b>-43.2</b>
+ Forderungen (inkl. Abgrenzungen)	29'518.98		80'525.28		-51'006.30	
+ Nicht fakturierte Dienstleistungen	0.00		0.00		0.00	
<b>Liquidität auf mittlere Sicht</b>	<b>516'618.96</b>	<b>100.0</b>	<b>938'088.46</b>	<b>100.0</b>	<b>-421'469.50</b>	<b>-44.9</b>
+ Materialvorräte	0.00		0.00		0.00	
- Kreditlimiten	0.00		0.00		0.00	
<b>Nettoumlaufvermögen</b>	<b>516'618.96</b>	<b>100.0</b>	<b>938'088.46</b>	<b>100.0</b>	<b>-421'469.50</b>	<b>-44.9</b>
<b>Cash Ratio</b>		<b>237.3</b>		<b>3'294.1</b>		
<b>Quick Ratio</b>		<b>245.6</b>		<b>3'594.0</b>		
<b>Current Ratio</b>		<b>245.6</b>		<b>3'594.0</b>		

**Anlagendeckung**

	31.12.2022		31.12.2021		Veränderung	
	CHF	%	CHF	%	CHF	%
Anlagevermögen	1'044'800.00		639'750.00		405'050.00	
- Eigenkapital	1'561'418.96		1'577'838.46		-16'419.50	
<b>Anlagendeckung I</b>	<b>-516'618.96</b>	<b>100.0</b>	<b>-938'088.46</b>	<b>100.0</b>	<b>421'469.50</b>	<b>-44.9</b>
- langfristiges Fremdkapital	0.00		0.00		0.00	
<b>Anlagendeckung II</b>	<b>-516'618.96</b>	<b>100.0</b>	<b>-938'088.46</b>	<b>100.0</b>	<b>421'469.50</b>	<b>-44.9</b>
<b>Anlagendeckungsgrad I</b>		<b>149.4</b>		<b>246.6</b>		
<b>Anlagendeckungsgrad II</b>		<b>149.4</b>		<b>246.6</b>		

**Verein BEVGE, 3004 Bern**

**Antrag über die Behandlung des Bilanzverlusts**

	2022	2021
	CHF	CHF
Jahresergebnis	-16'419.50	430'031.02
Vortrag aus dem Vorjahr	0.00	0.00
<b>Bilanzverlust</b>	<b>-16'419.50</b>	<b>430'031.02</b>
Verrechnung mit dem Eigenkapital	-16'419.50	430'031.02
<b>Vortrag auf neue Rechnung</b>	<b>0.00</b>	<b>0.00</b>
<b>Total Erfolgsverwendung</b>	<b>-16'419.50</b>	<b>430'031.02</b>


**Batec consulting AG**

Unternehmens- und Steuerberatung  
Wirtschaftsprüfung, Treuhand  
Bern Airport  
Postfach 52  
CH-3123 Belp

Telefon +41 31 819 75 55  
Telefax +41 31 819 76 55  
info@batec.ch

## BERICHT DER REVISIONSSTELLE

zur Eingeschränkten Revision

### **Verein BEVGE**

Bernischer Verein für Gefangenen- und Entlassenenfürsorge

3004 Bern

Als Revisionsstelle haben wir die Jahresrechnung (Bilanz, Erfolgsrechnung und Anhang) des **Verein BEVGE** Bernischer Verein für Gefangenen- und Entlassenenfürsorge für das am 31.12.2022 abgeschlossene Geschäftsjahr geprüft.

Für die Jahresrechnung ist der Vorstand verantwortlich, während unsere Aufgabe darin besteht, die Jahresrechnung zu prüfen und zu beurteilen. Wir bestätigen, dass wir die gesetzlichen und statutarischen Anforderungen hinsichtlich Befähigung und Unabhängigkeit erfüllen.

Unsere Prüfung erfolgte nach dem Schweizer Standard zur Eingeschränkten Revision. Danach ist diese Revision so zu planen und durchzuführen, dass wesentliche Fehlaussagen in der Jahresrechnung erkannt werden. Eine Eingeschränkte Revision umfasst hauptsächlich Befragungen und analytische Prüfungshandlungen sowie den Umständen angemessene Detailprüfungen der bei der geprüften Organisation vorhandenen Unterlagen. Dagegen sind Prüfungen der betrieblichen Abläufe und des internen Kontrollsystems sowie Befragungen und weitere Prüfungshandlungen zur Aufdeckung deliktischer Handlungen oder anderer Gesetzesverstösse nicht Bestandteil dieser Revision.

Bei unserer Revision sind wir nicht auf Sachverhalte gestossen, aus denen wir schliessen müssten, dass die Jahresrechnung nicht Gesetz und Statuten entspricht.

Belp, 28. Februar 2023

**Batec consulting AG**



**Hans Peter Batschelet**  
Betriebsökonom FH  
Leitender Revisor

Beilage

Jahresrechnung (Bilanz, Erfolgsrechnung und Anhang)

## 4.4 Jahresrechnung 2022 Betrieb Haus Felsenau

**Betrieb Haus Felsenau**  
Bernischer Verein für  
Gefangenen- und Entlassenenfürsorge  
Spinnereiweg 28  
3004 Bern

### Jahresrechnung 2022

<b>Inhaltsverzeichnis:</b>	<b>Seite:</b>
Bilanz auf den 31. Dezember 2022 mit Vorjahreszahlen	2
Erfolgsrechnung vom 1.01.2022 bis 31.12.2022 mit Vorjahresvergleich	3
Details zur Jahresrechnung 2022	4
Mittelflussrechnung für 2022 zum Fonds Flüssige Mittel	8
Liquiditätsstatus und Veränderung des Nettoumlaufvermögens	9
Anlagendeckung	9
Bericht der Revisionsstelle	10

## Betrieb Haus Felsenau, 3004 Bern

## Bilanz auf den 31. Dezember 2022 mit Vorjahreszahlen

	31.12.2022		31.12.2021	
	CHF	%	CHF	%
Flüssige Mittel	673'618.71	63.1	994'185.70	78.3
<b>Flüssige Mittel u. Aktiven mit Börsenkurs</b>	<b>673'618.71</b>	<b>63.1</b>	<b>994'185.70</b>	<b>78.3</b>
Forderungen aus Lieferungen & Leistungen	298'232.06	27.9	205'840.36	16.2
Übrige kurzfristige Forderungen	3'187.11	0.3	4'637.60	0.4
./i. Wertberichtigung auf Forderungen	-25'000.00	-2.3	-25'000.00	-2.0
<b>Kurzfristige Forderungen</b>	<b>276'419.17</b>	<b>25.9</b>	<b>185'477.96</b>	<b>14.6</b>
Vorräte	1'950.00	0.2	3'000.00	0.2
<b>Vorräte, nicht fakturierte Dienstleistungen</b>	<b>1'950.00</b>	<b>0.2</b>	<b>3'000.00</b>	<b>0.2</b>
Aktive Rechnungsabgrenzungen	116'236.22	10.9	71'525.89	5.6
<b>Umlaufvermögen</b>	<b>1'068'224.10</b>	<b>100.0</b>	<b>1'254'189.55</b>	<b>98.8</b>
Sachanlagen	3.00	0.0	15'002.00	1.2
<b>Anlagevermögen</b>	<b>3.00</b>	<b>0.0</b>	<b>15'002.00</b>	<b>1.2</b>
<b>AKTIVEN</b>	<b>1'068'227.10</b>	<b>100.0</b>	<b>1'269'191.55</b>	<b>100.0</b>
Verbindlichkeiten aus Lieferungen & Leistungen	29'144.48	2.7	152'962.95	12.1
Übrige kurzfristige Verbindlichkeiten	47'628.59	4.5	131'916.02	10.4
Passive Rechnungsabgrenzungen	24'228.80	2.3	17'087.35	1.3
<b>Kurzfristiges Fremdkapital</b>	<b>101'001.87</b>	<b>9.5</b>	<b>301'966.32</b>	<b>23.8</b>
Eigenkapital	818'217.63	76.6	818'217.63	64.5
Reserven aus Überdeckung	149'007.60	13.9	149'007.60	11.7
<b>Jahresergebnis</b>	<b>0.00</b>	<b>0.0</b>	<b>0.00</b>	<b>0.0</b>
<b>Eigenkapital</b>	<b>967'225.23</b>	<b>90.5</b>	<b>967'225.23</b>	<b>76.2</b>
<b>PASSIVEN</b>	<b>1'068'227.10</b>	<b>100.0</b>	<b>1'269'191.55</b>	<b>100.0</b>

Bern, 02.02.2023

Betrieb Haus Felsenau / Simon Anderegg, Präsident

Fabienne Gerber, Heimleiterin

**Betrieb Haus Felsenau, 3004 Bern**
**Erfolgsrechnung vom 1.01.2022 bis 31.12.2022 mit Vorjahresvergleich**

	2022		2021		Veränderung	
	CHF	%	CHF	%	CHF	%
Erlöse aus Lieferungen u. Leistungen	1'508'512.45	74.9	1'466'141.30	72.4	42'371.15	2.9
Übrige Erträge	478'342.30	23.7	524'069.05	25.9	-45'726.75	-8.7
Eigenleistungen	27'895.05	1.4	36'092.25	1.8	-8'197.20	-22.7
<b>Bruttoerlös</b>	<b>2'014'749.80</b>	<b>100.0</b>	<b>2'026'302.60</b>	<b>100.0</b>	<b>-11'552.80</b>	<b>-0.6</b>
- Erlösminderungen	0.00	0.0	0.00	0.0	0.00	0.0
<b>Nettoerlös</b>	<b>2'014'749.80</b>	<b>100.0</b>	<b>2'026'302.60</b>	<b>100.0</b>	<b>-11'552.80</b>	<b>-0.6</b>
- Material- Warenaufwand	181'041.92	9.0	203'016.99	10.0	-21'975.07	-10.8
<b>Materialaufwand</b>	<b>181'041.92</b>	<b>9.0</b>	<b>203'016.99</b>	<b>10.0</b>	<b>-21'975.07</b>	<b>-10.8</b>
<b>Bruttogewinn</b>	<b>1'833'707.88</b>	<b>91.0</b>	<b>1'823'285.61</b>	<b>90.0</b>	<b>10'422.27</b>	<b>0.6</b>
- Lohnaufwand	1'304'977.00	64.8	1'270'029.75	62.7	34'947.25	2.8
- Sozialversicherungen	213'049.25	10.6	231'396.10	11.4	-18'346.85	-7.9
- Übriger Personalaufwand	25'056.62	1.2	21'121.10	1.0	3'935.52	18.6
<b>Personalaufwand</b>	<b>1'543'082.87</b>	<b>76.6</b>	<b>1'522'546.95</b>	<b>75.1</b>	<b>20'535.92</b>	<b>1.3</b>
<b>Deckungsbeitrag</b>	<b>290'625.01</b>	<b>14.4</b>	<b>300'738.66</b>	<b>14.8</b>	<b>-10'113.65</b>	<b>-3.4</b>
- Raumaufwand	23'201.31	1.2	23'203.85	1.1	-2.54	-0.0
- Unterhalt, Reparaturen, Ersatz	44'917.03	2.2	76'882.06	3.8	-31'965.03	-41.6
- Fahrzeugaufwand	7'087.63	0.4	8'167.60	0.4	-1'079.97	-13.2
- Sachversicherungen und Gebühren	41'256.77	2.0	34'699.55	1.7	6'557.22	18.9
- Energie und Entsorgung	59'110.15	2.9	53'272.35	2.6	5'837.80	11.0
- Verwaltungsaufwand	66'769.11	3.3	75'216.12	3.7	-8'447.01	-11.2
- Sonstiger betrieblicher Aufwand	7'156.33	0.4	5'350.50	0.3	1'805.83	33.8
<b>Übriger betrieblicher Aufwand</b>	<b>249'498.33</b>	<b>12.4</b>	<b>276'792.03</b>	<b>13.7</b>	<b>-27'293.70</b>	<b>-9.9</b>
<b>Betriebsergebnis vor Abschr.</b>	<b>41'126.68</b>	<b>2.0</b>	<b>23'946.63</b>	<b>1.2</b>	<b>17'180.05</b>	<b>71.7</b>
- Abschreibungen Sachanlagen	25'199.00	1.3	25'200.00	1.2	-1.00	-0.0
<b>Betriebsergebnis</b>	<b>15'927.68</b>	<b>0.8</b>	<b>-1'253.37</b>	<b>-0.1</b>	<b>17'181.05</b>	<b>-1'370.8</b>
+ Ausserordentlicher Ertrag	807.03	0.0	1'253.78	0.1	-446.75	-35.6
- Ausserordentlicher Aufwand	-233.60	-0.0	-0.41	-0.0	-233.19	56'875.6
<b>Unternehmungsergebnis</b>	<b>0.00</b>	<b>0.0</b>	<b>0.00</b>	<b>0.0</b>	<b>0.00</b>	<b>&gt; 1'000</b>

## Betrieb Haus Felsenau, 3004 Bern

### Details zur Jahresrechnung 2022

#### 1. ANGABEN ÜBER DIE IN DER JAHRESRECHNUNG ANGEWANDTEN GRUNDSÄTZE

Die vorliegende Jahresrechnung wurde gemäss den Vorschriften des Schweizer Gesetzes, insbesondere der Artikel über die kaufmännische Buchführung und Rechnungslegung des Obligationenrechts (Art. 957 bis 962) erstellt.

Die Darstellung der Vorjahreszahlen wurde, wo nötig und sinnvoll, möglicherweise angepasst.

Gemäss den Auflagen der subventionierenden Behörde ist die Jahresrechnung nach Swiss GAAP FER, resp. mindestens im Sinne von Kern-FER zu präsentieren. Wir halten fest, dass die Jahresrechnung, so, wie präsentiert, die Auflagen gemäss Kern-FER vollumfänglich erfüllt.

2. ANGABEN, AUFSCHLÜSSELUNGEN UND ERLÄUTERUNGEN	31.12.2022	31.12.2021
<b>ZU POSITIONEN DER BILANZ</b>		
<b>Forderungen aus Lieferungen und Leistungen</b>		
Forderungen aus Betriebsleistungen	2'312.24	5'719.10
Forderungen aus Leistungen Klientel	295'919.82	200'121.26
	<b>298'232.06</b>	<b>205'840.36</b>
<b>Übrige Kurzfristige Forderungen</b>		
KK Klientel	2'687.11	3'176.40
Transitkonto Klientel	-	961.20
Bevorschussungen	500.00	500.00
	<b>3'187.11</b>	<b>4'637.60</b>
<b>Sachanlagen</b>		
Betriebseinrichtungen/Mobilien	1.00	1.00
Fahrzeuge	1.00	1.00
EDV-Anlage	1.00	15'000.00
	<b>3.00</b>	<b>15'002.00</b>
<b>Verbindlichkeiten aus Lieferungen &amp; Leistungen</b>		
Lieferantenkreditoren	12'642.37	11'503.95
Kreditor Kanton	16'502.11	141'459.00
	<b>29'144.48</b>	<b>152'962.95</b>
<b>Übrige kurzfristige Verbindlichkeiten</b>		
KK Klientel	18'712.86	53'074.86
Transitkonto Klientel	66.00	-
Schlüsseldepot	3'300.00	3'100.00
KK Verein	25'549.73	75'741.16
	<b>47'628.59</b>	<b>131'916.02</b>

## Betrieb Haus Felsenau, 3004 Bern

### Details zur Jahresrechnung 2022

#### ZU POSITIONEN DER ERFOLGSRECHNUNG

##### Erlöse aus Lieferungen und Leistungen

Beiträge GSI	881'668.20	791'883.10
Miete Haus 28	459'130.85	494'885.00
Reservationstaxe Ferien + Kündigungsfrist IV	7'237.40	8'612.20
Reservationstaxe Ferien + Kündigungsfrist N/IV	18'430.00	16'548.00
Verpflegungsertrag Bewohner aus Tarif	142'046.00	154'213.00
	<b>1'508'512.45</b>	<b>1'466'141.30</b>

##### Übrige Erträge

Schreinereiertrag	15'555.30	10'974.65
Hausdientertrag	12'015.00	18'009.00
Keramikertrag	1'497.20	151.20
Nähereiertrag	2'700.80	3'891.00
Küchenertrag	260.00	-
Kioskerträge	61'329.90	67'528.00
Arbeitsprogramm	373'932.00	413'983.80
Personalverpflegung	5'852.00	5'876.00
Fahrzeug-, Werkzeug-, Maschinenertrag	1'723.85	1'219.75
Inventar- und Schlüsselersatz Bewohner	1'861.95	568.00
Busse an Bewohner	379.00	673.00
Energiebeteiligung Bewohner (Kühlschrank)	835.00	980.00
übriger Ertrag	400.30	214.65
	<b>478'342.30</b>	<b>524'069.05</b>

## Betrieb Haus Felsenau, 3004 Bern

### Details zur Jahresrechnung 2022

#### Material- Warenaufwand

Medizinischer Bedarf + Diät-nahrung	1'670.74	1'741.46
Lebensmittel	28'086.34	30'515.59
Frühstück	22'352.85	19'022.67
Kioskaufwendungen	56'414.89	64'384.65
Lebensmittel Eigeneinkäufe Wohnen Süd	8'748.30	9'353.38
Textilien + Textilersatz	109.85	1'556.64
Haushaltartikel	5'055.81	12'108.38
Wasch- und Reinigungsmittel	6'446.55	4'224.90
Eigenleistung der Arbeitsprogramme	27'895.05	36'092.25
Haustier, Garten	945.16	1'226.00
Material für Schreinerei	7'826.26	4'769.27
Schreinereiaufwand für Dritte	2'570.22	3'217.72
Material für Näherei	3'006.39	2'921.79
Material für Hausdienst	4'738.66	7'593.69
Material für Keramikwerkstatt	1'880.20	507.00
Material für Beschäftigungsprogramm Wohnen Süd	508.74	1'635.75
Aufwand für Gemeinschaftsmorgen	2'785.91	2'145.85
	<b>181'041.92</b>	<b>203'016.99</b>

#### Lohnaufwand

Löhne Betreuung	724'354.30	682'584.60
Löhne Therapie	275'575.55	291'454.45
Löhne Heimleitung und Verwaltung	209'921.15	211'534.20
Löhne Ökonomie und Hausdienst	139'585.95	139'548.25
Löhne Sonderjob	6'041.00	9'987.55
Betreuungszulagen	9'102.00	8'409.00
Leistungen von Sozialversicherungen	-68'054.95	-82'307.80
Arbeitsprogramm Zusatzentschädigungen	8'452.00	8'819.50
	<b>1'304'977.00</b>	<b>1'270'029.75</b>

## Betrieb Haus Felsenau, 3004 Bern

## Abschreibungstabelle

	31.12.2022	31.12.2021
	CHF	CHF
<b>Investitionen / Devestitionen</b>		
- Geschäftsmobiliar	0.00	0.00
- Informatik	0.00	0.00
- Fahrzeuge	0.00	0.00
<b>Investitionen / Devestitionen</b>	<b>0.00</b>	<b>0.00</b>
<b>Abschreibungen</b>		
- Geschäftsmobiliar	0.00	0.00
- Informatik	14'999.00	15'000.00
- Fahrzeuge	0.00	0.00
<b>Abschreibungen</b>	<b>14'999.00</b>	<b>15'000.00</b>
<b>Restwerte</b>		
- Geschäftsmobiliar	1.00	1.00
- Informatik	1.00	15'000.00
- Fahrzeuge	1.00	1.00
<b>Restwerte</b>	<b>3.00</b>	<b>15'002.00</b>

## Betrieb Haus Felsenau, 3004 Bern

## Mittelflussrechnung für 2022 zum Fonds Flüssige Mittel

MITTELHERKUNFT	2022		2021		Veränderung	
	CHF	%	CHF	%	CHF	%
Finanzielles Ergebnis	0.00		0.00		0.00	
+ Abschreibungen	25'199.00		25'200.00		-1.00	
+/- Veränd. Umlaufvermögen	-133'356.20		-13'768.14		-119'588.06	
+/- Veränd. nicht verzinsliches FK	-152'018.36		-73'427.49		-78'590.87	
<b>Geldfluss aus Geschäftstätigkeit</b>	<b>-260'175.56</b>	<b>81.2</b>	<b>-61'995.63</b>	<b>106.6</b>	<b>-198'179.93</b>	<b>319.7</b>
➔ Cash-Flow-Marge		<b>-12.9</b>		<b>-3.1</b>		
<b>Geldfluss aus Investitionstätigkeit</b>	<b>0.00</b>	<b>0.0</b>	<b>0.00</b>	<b>0.0</b>	<b>0.00</b>	<b>0.0</b>
+/- Veränd. KK Verein	-60'391.43		9'166.56		-69'557.99	
- Reserven aus Überdeckung	0.00		-5'321.70		5'321.70	
<b>Geldfluss aus Finanzierungstätigk.</b>	<b>-60'391.43</b>	<b>18.8</b>	<b>3'844.86</b>	<b>-6.6</b>	<b>-64'236.29</b>	<b>-1'670.7</b>
<b>Total Geldfluss</b>	<b>-320'566.99</b>	<b>100.0</b>	<b>-58'150.77</b>	<b>100.0</b>	<b>-262'416.22</b>	<b>451.3</b>
<b>Bestand Flüssige Mittel 01.01.2022</b>	<b>994'185.70</b>		<b>1'052'336.47</b>		<b>-58'150.77</b>	
Total Geldfluss	-320'566.99		-58'150.77		-262'416.22	
<b>Bestand Flüssige Mittel 31.12.2022</b>	<b>673'618.71</b>		<b>994'185.70</b>		<b>-320'566.99</b>	

## Betrieb Haus Felsenau, 3004 Bern

## Liquiditätsstatus und Veränderung des Nettoumlaufvermögens

	31.12.2022		31.12.2021		Veränderung	
	CHF	%	CHF	%	CHF	%
Flüssige Mittel	673'618.71		994'185.70		-320'566.99	
- kurzfristiges Fremdkapital	101'001.87		301'966.32		-200'964.45	
<b>Kassaliquidität</b>	<b>572'616.84</b>	<b>59.2</b>	<b>692'219.38</b>	<b>72.7</b>	<b>-119'602.54</b>	<b>-17.3</b>
+ Forderungen (inkl. Abgrenzungen)	392'655.39		257'003.85		135'651.54	
+ Nicht fakturierte Dienstleistungen	0.00		0.00		0.00	
<b>Liquidität auf mittlere Sicht</b>	<b>965'272.23</b>	<b>99.8</b>	<b>949'223.23</b>	<b>99.7</b>	<b>16'049.00</b>	<b>1.7</b>
+ Materialvorräte	1'950.00		3'000.00		-1'050.00	
- Kreditlimiten	0.00		0.00		0.00	
<b>Nettoumlaufvermögen</b>	<b>967'222.23</b>	<b>100.0</b>	<b>952'223.23</b>	<b>100.0</b>	<b>14'999.00</b>	<b>1.6</b>
<b>Cash Ratio</b>		<b>666.9</b>		<b>329.2</b>		
<b>Quick Ratio</b>		<b>1'055.7</b>		<b>414.3</b>		
<b>Current Ratio</b>		<b>1'057.6</b>		<b>415.3</b>		

## Anlagendeckung

	31.12.2022		31.12.2021		Veränderung	
	CHF	%	CHF	%	CHF	%
Anlagevermögen	3.00		15'002.00		-14'999.00	
- Eigenkapital	967'225.23		967'225.23		0.00	
<b>Anlagendeckung I</b>	<b>-967'222.23</b>	<b>100.0</b>	<b>-952'223.23</b>	<b>100.0</b>	<b>-14'999.00</b>	<b>1.6</b>
- langfristiges Fremdkapital	0.00		0.00		0.00	
<b>Anlagendeckung II</b>	<b>-967'222.23</b>	<b>100.0</b>	<b>-952'223.23</b>	<b>100.0</b>	<b>-14'999.00</b>	<b>1.6</b>
<b>Anlagendeckungsgrad I</b>		<b>&gt;1000</b>		<b>&gt;1000</b>		
<b>Anlagendeckungsgrad II</b>		<b>&gt;1000</b>		<b>&gt;1000</b>		



Unternehmens- und Steuerberatung  
Wirtschaftsprüfung, Treuhand  
Bern Airport  
Postfach 52  
CH-3123 Belp

Telefon +41 31 819 75 55  
Telefax +41 31 819 76 55  
info@batec.ch

## BERICHT DER REVISIONSSTELLE

zur Eingeschränkten Revision

### **Betrieb Haus Felsenau**

Bernischer Verein für Gefangenen- und Entlassenenfürsorge

3004 Bern

Als Revisionsstelle haben wir die Jahresrechnung (Bilanz, Erfolgsrechnung und Anhang) des **Betrieb Haus Felsenau** Bernischer Verein für Gefangenen- und Entlassenenfürsorge für das am 31.12.2022 abgeschlossene Geschäftsjahr geprüft.

Für die Jahresrechnung ist der Vorstand verantwortlich, während unsere Aufgabe darin besteht, die Jahresrechnung zu prüfen und zu beurteilen. Wir bestätigen, dass wir die gesetzlichen und statutarischen Anforderungen hinsichtlich Befähigung und Unabhängigkeit erfüllen.

Unsere Prüfung erfolgte nach dem Schweizer Standard zur Eingeschränkten Revision. Danach ist diese Revision so zu planen und durchzuführen, dass wesentliche Fehlaussagen in der Jahresrechnung erkannt werden. Eine Eingeschränkte Revision umfasst hauptsächlich Befragungen und analytische Prüfungshandlungen sowie den Umständen angemessene Detailprüfungen der bei der geprüften Organisation vorhandenen Unterlagen. Dagegen sind Prüfungen der betrieblichen Abläufe und des internen Kontrollsystems sowie Befragungen und weitere Prüfungshandlungen zur Aufdeckung deliktischer Handlungen oder anderer Gesetzesverstösse nicht Bestandteil dieser Revision.

Bei unserer Revision sind wir nicht auf Sachverhalte gestossen, aus denen wir schliessen müssten, dass die Jahresrechnung nicht Gesetz und Statuten entspricht.

Belp, 28. Februar 2023

**Batec consulting AG**

**Hans Peter Batschelet**

Betriebsökonom FH  
Leitender Revisor

Beilage

Jahresrechnung (Bilanz, Erfolgsrechnung und Anhang)